

Filozofie, ekonomie, politologie, sociologie, psychologie, historiografie

MARATHON

5/2014
číslo 125

**Teoretický časopis věnovaný otázkám postavení
člověka ve světě, ve společnosti, v současném dění**

Obsah

1. Úvodní poznámka	2
2. Hlavní materiály	3
Nové přístupy k oceňování značky (Ondřej Kmoníček, Bohumír Štědroň).....	3
Příprava služebního zákona a ekonomické aspekty (Jaroslav Šetek)	5
Budoucnost sociálního státu (Zděněk Bačík)	11
3. Vybrané materiály z přípravné diskuse ke konferenci	15
Bohumír Štědroň: Prognostický aspekt	15
Karel Hušner: K řešení problematiky společensko-ekonomického vývoje formou nutných reforem ...	16
Radim Valenčík: Plně zásluhový první pilíř.....	21
Tomáš Fiala: Několik poznámek k důchodovému systému	22
Jaroslav Vostatek: Penzijní sociální modely a výchozí reforma českého "důchodového pojištění"	23
Radim Valenčík: Plně zásluhový první pilíř.....	33
Jiří Mihola: Náměty k důchodové reformě.....	37
Jan Cambell: Globalizace a národní myšlenka	37
Jiří Šnajdar: Dokáže naše euroatlantická civilizace působit silou pozitivního příkladu?.....	41

MARATHON

Internet: <http://www.valencik.cz/marathon>

Vydává:

Radim Valenčík

**jménem Otevřené společnosti příznivců
časopisu MARATHON**

Vychází od listopadu 1996

Registrační značka: MK ČR 7785

ISSN 1211-8591

Redigují:

Vladimír Prorok

e-mail: prorok@vse.cz

Pavel Sirůček

e-mail: sirucek@vse.cz

Radim Valenčík (224933149)

e-mail: valencik@cbox.cz

Redakce a administrace:

Radim Valenčík, Ostrovní 16

110 00 Praha 1

MARATHON is a bi-monthly Internet magazine founded in Prague at the end of 1996. Its aim is to help to clarify, from central and east European perspective, the reasons of present entanglement of the world developments, and participate in the search for prospective solutions.

About 30 authors contribute to the magazine on a regular basis and more write for it occasionally. So far MARATHON has been published in Czech with occasional documentation annexes in English or German. English summaries of articles are envisaged based on specific interests of readers.

Themes most often treated in the magazine include human capital, investments in education and other forms of human capital, nature and consequences of globalization, new approaches in economic theory (an attempt for synthesis of seemingly disparate concepts of K. Marx, J. Schumpeter, M. Friedman, G. Becker and R. Reich with regard to role played by innovations and the search for new space for economic growth), etc. Several specific projects of human capital investments have been developed on the basis of concepts analyzed in MARATHON.

The magazine can be accessed at www.valencik.cz

E-mail contact: valencik@seznam.cz

Do rukou se vám dostává časopis Marathon 5/2014. Jako obvykle, nejdřív některá základní sdělení:

- Časopis je dostupný prostřednictvím sítě INTERNET na www.valencik.cz
 - Časopis vychází jednou za dva měsíce, vždy 15. dne prvního z dvojice měsíců, které jsou po sobě. Nejbližší řádné číslo (5/2014) bude vydáno a objeví se na Internetu 15. listopadu 2014.

- Rozsah časopisu je 40 stran tohoto formátu, což odpovídá přibližně 120 stranám standardního formátu.

- Příspěvky, případně připomínky a náměty, vzkazy redakci apod. lze rovněž zasílat na e-mailovou adresu: valencik@seznam.cz.

- V srpnu 1997 byl Marathon registrován ministerstvem kultury ČR, na vyžádání je distribuován užšímu okruhu čtenářů v běžné časopisecké podobě, je rovněž k dispozici v Národní knihovně v Praze Klementinu.

1. Úvodní poznámka

Páté číslo letošního Marathonu obsahuje dvě statě v části „Hlavní materiály“ (autorů Ondřeje Kmoníčka a Bohumíra Štědrone, dále pak Jaroslava Šetka) a dokončení pojednání Zdeňka Bačíka. Převážnou část obsahu časopisu tvoří vybrané úvodní materiály zveřejněné v rámci přípravné diskuse k pracovní části 17. ročníku vědecké konference Lidský kapitál a investice do vzdělání.

Všechny podstatné informace o konferenci jsou na:

<http://www.vsfz.cz/lidskykapital/?id=2170-rocnik-2014>

Teze příspěvků jsou postupně uveřejňovány na této stránce:

<http://www.vsfz.cz/lidskykapital/?id=2172-teze-prispevku>

ROČNÍK	ROČNÍK
ROČNÍK 2004	Teze příspěvků
ANOTACE	Teze příspěvků dodané do 31.8.2014
TÉMATIKA	nejlépe přiblíží všech příspěvků, resp. odkazů na ně a uvedením jména a příjmení autora příspěvku, a to v pořadí v jakém příspěvky byly zpracovány (respektovat! jsou vyloučeny některých účastníků přípravné diskuse a sveřepě i více jejich vstupů!)
SEZNAM A VÝSTUP	Shumér Štědrón: Prognostický aspekt
TEZE PŘÍSPĚVKŮ	http://radtrvalencik.pse.cz/1432-jaka-reforma-a-prac-140-h-stedron-prognost.html
KONTAKTY	Karel Hušauer: K řešení problematiky současného společensko-ekonomického vývoje
ROČNÍK 2011	finanční nutných reform
ROČNÍK 2012	http://radtrvalencik.pse.cz/1427-jaka-reforma-a-prac-147-karel-husauer.html
ROČNÍK 2013	http://radtrvalencik.pse.cz/1428-jaka-reforma-a-prac-148-karel-husauer.html
ROČNÍK 2014	http://radtrvalencik.pse.cz/1429-jaka-reforma-a-prac-149-karel-husauer.html
ROČNÍK 2015	http://radtrvalencik.pse.cz/1430-jaka-reforma-a-prac-150-karel-husauer.html
ROČNÍK 2016	http://radtrvalencik.pse.cz/1431-jaka-reforma-a-prac-151-jaroslav-setka.html
ROČNÍK 2017	Jaroslav Vostatek: Řešit a dořešit problémy prvního pilíře
ROČNÍK 2018	http://radtrvalencik.pse.cz/1435-jaka-reforma-a-prac-153-vostatek-a0-1-sak.html
ROČNÍK 2019	Radim Valencík: Plně zásahový první pilíř
ROČNÍK 2020	http://radtrvalencik.pse.cz/1460-jaka-reforma-a-prac-154-pise-zasahovy-system-1.html
ROČNÍK 2021	http://radtrvalencik.pse.cz/1461-jaka-reforma-a-prac-155-pise-zasahovy-system-2.html
ROČNÍK 2022	Jan Žeman: Sociální pilíř udržitelného rozvoje
ROČNÍK 2023	http://radtrvalencik.pse.cz/1462-jaka-reforma-a-prac-156-j-ze-man-soc-prac-3.html
ROČNÍK 2024	http://radtrvalencik.pse.cz/1463-jaka-reforma-a-prac-157-j-ze-man-soc-prac-3.html
ROČNÍK 2025	Radim Valencík: Definice důchodového systému (o jakou solidaritu jde)
	http://radtrvalencik.pse.cz/1464-jaka-reforma-a-prac-158-definice-doch-systemu.html
	Tomáš Fiala: Několik poznámek k důchodovému systému
	http://radtrvalencik.pse.cz/1465-jaka-reforma-a-prac-159-t-fiala-k-dochodov.html
	Jaroslav Vostatek: Penzijní sociální fondy a potřebná východní reforma českého "důchodového pojištění"
	http://radtrvalencik.pse.cz/1470-jaka-reforma-a-prac-162-vostatek-vychodna-1.html
	http://radtrvalencik.pse.cz/1470-jaka-reforma-a-prac-163-vostatek-vychodna-2.html
	http://radtrvalencik.pse.cz/1470-jaka-reforma-a-prac-164-vostatek-vychodna-3.html
	http://radtrvalencik.pse.cz/1470-jaka-reforma-a-prac-165-vostatek-vychodna-4.html
	http://radtrvalencik.pse.cz/1477-jaka-reforma-a-prac-166-vostatek-mulitelna-v.html
	Ladislav Žáh: Kritická reflexe tezí připravované konference
	http://radtrvalencik.pse.cz/1490-jaka-reforma-a-prac-167-l-zah-cz-prac-dlesta.html
	Jiří Šurjád: Dokáže naše euroatlantická civilizace působit silou pozitivního příkladu?
	http://radtrvalencik.pse.cz/1495-jaka-reforma-a-prac-168-j-surjad.html
	Jan Červenka: Rozvoj a řízení lidského kapitálu
	http://radtrvalencik.pse.cz/1496-jaka-reforma-a-prac-169-j-cervenka.html

2. Hlavní materiály

Nové přístupy k oceňování značky

Ondřej Kmoníček, Bohumír Štědroň

Abstract:

The new method PN applicable for the brand evaluation is described. Extension of the method can be used for the brand evaluation of the political parties. New challenge represents the evaluation of the brand of the non-existing firms.

Abstrakt:

V článku je popsána nová metoda PN pro oceňování značek. Metoda IBV může být rozšířena pro oceňování značek politických institucí. Výzvu představuje problematika ocenění značek již neexistujících firem.

Úvod

Současná praxe v oceňování značky pracuje se čtyřmi ekonomicko-matematickými modely:

- oceňování založené na nákladech,
- oceňování na základě tržní analogie
- metoda „osvobození“ od licenčního poplatku
- metoda ekonomického užitku.

Metoda oceňování značky založená na nákladech vychází ze skutečných nákladů vynaložených na tvorbu značky. Tyto hodnoty však mohou být od současné hodnoty značky velmi vzdálené. Ocenění značky založené na nákladech proto nepatří mezi spolehlivé a užívané metody. Jako příklad podporující tvrzení o nepřesnosti výsledků získaných součtem finančních objemů vynaložených na tvorbu značky uvedme prodej YouTube společnosti Google za 1,65 miliardy USD, kdy autoři prakticky neinvestovali do založení firmy a její propagace žádné finanční prostředky (šlo o koníček, kterému se věnovali necelé dva roky). Naopak náklady na vznik a provozování televize Z1 přesáhly 600 milionů CZK a nekorelují s cenou značky Z1.

Metoda oceňování na základě tržní analogie je spolehlivá, např. ocenění značky FACEBOOKu lze provést pomocí již publikovaného ocenění značky Google nebo MySpace lineárním ekonomicko-matematickým modelem. Metoda oceňování na základě tržní analogie není využívána mj. z praktických „parkinsonovských“ důvodů: používané ekonomicko-matematické modely jsou velmi jednoduché a auditorské firmy by si nemohly za ocenění značky účtovat mnohamilionové náklady. Dalším faktorem je skutečnost, že značky jsou svým způsobem každá jedinečná a při aplikaci ekonomicko-matematického modelu dochází k určitému zjednodušení a nedocenění „individuality“ hodnocené značky. Proto tento postup proto není obecně doporučován jako metoda základní při oceňování značky, pro ověřování hodnot získaných jinou metodou ovšem může být tržní srovnávání velmi užitečné.

Metoda „osvobození“ od licenčního poplatku je postavena na předpokladu, že značka bude pronajímána a za právo na její používání bude placen licenční poplatek podle obratu. Tato metoda oceňuje značku z pohledu vlastníka licence, v jehož případě k platbě licenčních poplatků nedochází. Na základě odhadu pravděpodobných budoucích tržeb a stanovení příslušné sazby licenčního poplatku lze vyčíslit výši příjmů, které by byly na základě těchto poplatků generovány. Dle této metody je pak hodnota značky stanovena jako diskontovaný tok nárokovatelných licenčních poplatků za užívání obchodní značky.

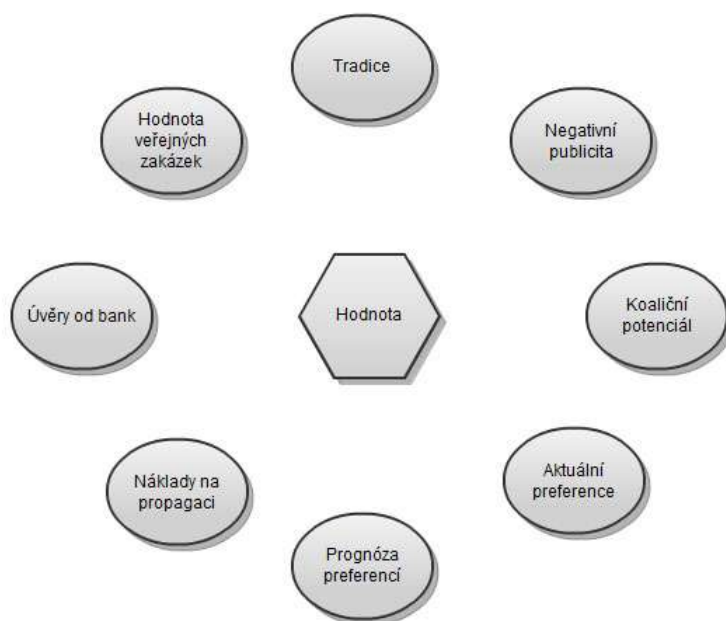
Nejčastěji používanou metodou je metoda ekonomického užitku. Ta počítá s přínosy, které vlastnictví značky majiteli přinese, a to jak v současné tak i budoucí době. V nynější době se při určení hodnoty nejvíce využívá diskontované hodnoty budoucího výnosu obchodní značky. Metoda svou pozornost soustřeďuje na výnos plynoucí z vlastnictví značky. Čistý přínos, který značka podniku přinese, lze stanovit předběžným odhadem nárůstu hrubého zisku realizovaného díky značkovému výrobku (v podstatě odhad přidané hodnoty značkového výrobku /služby oproti výrobku / službě neznačkové). Častější je ovšem přístup, který vychází z čistého absorbovaného zisku, určením dodatečného čistého výnosu, který plyne právě z vlastnictví hodnocené značky.

Metoda PN

Nový přístup představuje metoda PN, která jednak kombinuje ocenění hodnoty značky na bázi schopnosti značky generovat firmě příjmy s marketingovými a dalšími faktory, působícími na chování spotřebitele a tvorbu silné značky. Metoda IBV se odlišuje od modelů společností zabývajících se oceňováním značek a dává hodnotu značky, vyjádřenou prostřednictvím intervalu místo současné bodové hodnoty, nabízené standardními modely. Interval v sobě odráží možné odchylky v hodnotě značky při změnách na trhu. Aplikací matematicko-statistických metod je možné získat i bodovou hodnotu.

Uvedené procedury je možné využít i mimo komerční sféru např. při oceňování značky politické strany. Pokud bychom politickou stranu hodnotili jako komerční firmu, můžeme nalézt určité shodné oblasti.

Stejně jako firma nabízí své výrobky a služby, nabízí politická strana svůj volební program a kandidáty, kteří mají zajistit splnění jednotlivých bodů z tohoto programu. Tato „služba“ je nakupována občany ve volbách a politická strana za ni inkasuje státní příspěvek za hlasy voličů. Protože je tento příspěvek financován z vybraných daní, jde o přímý výdaj spotřebitele (voliče). Navíc politické strany získávají zdroje z členských příspěvků a darů za to, že na oplátku při odpovídajícím volebním výsledku a podílu na státní moci; politická strana svým členům může zajistit státní zakázky, odpovídající jejímu podílu na politickém trhu. Ve speciálním modelu PN pro ocenění značek politických stran tedy vycházíme z průměrné hodnoty veřejných zakázek. Dále model pracuje s tradicí strany v dané politické lokalitě, hodnotí potenciál na účast strany ve vládě a výskyty ve vládě, její negativní publicitu, aktuální preference a prognózuje preference voleb nadcházejících. Důležitý ukazatel představují náklady, které strany vynakládají na vlastní propagaci a případně jaké množství z nákladů tvoří úvěry od bank.



Podle tohoto modelu se tedy pro strany domácího politického spektra dostáváme k následujícím číslům, která relativně dobře odpovídají současné situaci.

Politická strana	Hodnota značky v mld. Kč:
Česká strana sociálně demokratická	124,47
TOP 09	101,22
ANO 2011	93,25
Komunistická strana Čech a Moravy	79,31
Občanská demokratická strana	70,35
Úsvit přímé demokr.T.Okamury	34,4
KDU-ČSL	33,9

Je patrné, že politické strany, kterou jsou již dlouho etablované, mají průměrně vyšší hodnotu než ty nové. Výjimku tvoří strana KDU-ČSL, která v posledním volebním období v parlamentu nebyla, naopak Občanská demokratická strana se udržela na poměrně slušné hodnotě a to i přes značný pokles počtu jejích voličů, pokud ovšem bude její obliba i nadále klesat dá se očekávat, že hodnota její značky bude klesat. Zajímavé je, že strana TOP 09, která je brána za již etablovanou politickou stranu, předběhla i hnutí ANO 2011 a to především v důsledku toho, že hnutí ANO 2011 není etablované.

Závěry

Současné ekonomicko-matematické modely je možné rozšířit i na oceňování značek politických institucí. Nedořešenou otázkou zůstává oceňování značek již neexistujících firem, kde se nabízí analogie s poločasem rozpadu radioaktivních látek.

Literatura:

1. ŠTĚDRŮŇ, B. A kol.: Mezinárodní marketing a informační technologie. WOLTERS KLUWER, Praha 2011, ISBN 978-80-7357-690-5;
2. ŠTĚDRŮŇ B.; POTŮČEK M. a kol: Prognostické metody jejich aplikace. C.H.BECK, Praha 2012. ISBN 978-7179-174-4;

Autoři:

Ing. Ondřej Kmoníček
Doktorand ústavu logistiky a managementu dopravy.
Fakulta dopravní.
České vysoké učení technické v Praze

RNDr. Bohumír Štědroň, CSc. ČVUT, UK

Příprava služebního zákona a ekonomické aspekty zaměstnávání vysloužilců ve státní správě

Jaroslav Šetek

Podle zákona o státní službě v České republice bude ve státní správě působit část vysloužilců ozbrojených sil a bezpečnostních sborů, kterým byl při ukončení služby přiznán výsluhový příspěvek. V této souvislosti vzniká dilema, zda těmto osobám má náležet výsluhový příspěvek po dobu působení ve státní správě podle služebního zákona.

V prostoru Evropské unie a NATO je systém ekonomického a sociálního zabezpečení vysloužilců a státních zaměstnanců plně v působnosti politické reprezentace každého státu. Z tohoto důvodu nelze získat žádná závazná doporučení.

Úvod

Od roku 2002 existuje v českém právním řádu služební zákon pro určený personál ve státní správě. Ten však doposud nevstoupil v účinnost. Česká republika tak jako jediný členský stát Evropské unie dosud nedisponuje profesionální státní správou. Zákon o státní službě by reguloval na bázi služebního poměru zhruba 70 – 80 tis. zaměstnanců státní správy. Z tohoto důvodu by chystaná legislativa (pravděpodobně s účinností od 1. ledna 2015) byla předmětem veřejného práva, neboť právní vztahy jí upravené jsou asymetrické a nerovné (vrchnostenské), odpovídající vztahu stát – občan. Zároveň jde o právní nadřazenost orgánů veřejné moci, které mohou rozhodovat o subjektivních právech jiných právních subjektů, ovšem jen v rámci zákona.

Poznatky o státní službě z prostoru Evropské unie

Z historického pohledu lze v evropském prostoru identifikovat čtyři základní typy systémů státní - veřejné správy. Jeden představuje Velká Británie a Irsko, užívající duální systém tradicionalistického typu. Na něj navazuje duální systém napoleonského typu, který používají Francie a státy jižní Evropy. Dále funguje typ středoevropský, jehož zástupci jsou především Německo, Rakousko a tzv. model severský, který zavedly a praktikují země skandinávského prostoru. [1]

V poslední době se však pohled na veřejnou správu ve vazbě na celospolečenské změny spíše omezuje na dělení na spojený a oddělený model veřejné správy. Oddělený - duální model je typický pro země nejen s konzervativním vrchnostenským pojetím vztahu občana a státu, ale také s velkou rozlohou a vysokým počtem obyvatel.[2] Pro menší země je zpravidla typický oddělený model s různou mírou přenesení výkonu státní správy. Čistě spojený model tak v praxi existuje pouze v České republice.

Nejednotná koncepce a praxe státní služby v prostoru Evropské unie

V Evropské unii neexistuje jednotná definice a organizace státní služby, k níž by se hlásily všechny členské státy. Významným problémem při srovnávání systémů veřejné správy je samo vymezení pojmu veřejné správy. Pro účely této analýzy je užito vymezení, které definuje veřejnou správu jako uspořádaný soubor institucí či orgánů, vykonávající správní činnosti souvisejících s poskytováním veřejných služeb a řídicích a zajišťujících veřejné záležitosti na místní i centrální úrovni. Jednotlivé orgány a instituce veřejné správy, jejich vzájemné vztahy, kompetence a odpovědnost však bývají vymezeny příslušnou legislativou, která často vznikala za rozdílných podmínek. S problémy se lze setkat i v otázkách terminologie a při hledání vhodných jazykových ekvivalentů k odborným správním termínům, což často komplikuje možnost komparace. Nejednotnost panuje i v oblasti teoretických přístupů – například při řešení vzájemného vztahu státní správy a samosprávy. [2]

Vždy však platí, že se velká část personálu úřadů státní správy musí řídit souborem specifických pravidel, které se liší od běžných smluvních pracovních vztahů. Obvykle jsou státní úředníci označováni jako „BEAMTE“ (SRN, Rakousko), „CIVIL SERVANTS“ (Velká Británie), „PUBLIC SERVANTS“ (Irsko), „FONCTIONNAIRES“ (Francie). Těmito označeními se odlišují od pracovníků ostatních správních úřadů. [2]

Právní úprava podmínek zaměstnanosti ve státní službě je ve výlučné kompetenci jednotlivých členských států Evropské unie. Většinou je stanovena v zákonech o státní službě (Francie, Německo, Irsko). Ve Velké Británii pravidla pro výkon státní služby mají označení „orders in council“ (tj. tzv. „nařízení přijatá v radě“), v některých dalších evropských zemích je státní služba regulována interními pravidly různého stupně právní síly. [2]

Služební zákon a rozšíření regulací zaměstnanosti v České republice

Vstup platnosti zmíněného zákona by v České republice znamenal rozšíření ze dvou na tři formy regulací zaměstnaneckých vztahů a trhu práce:

1. Podle Zákoníku práce - Zákon č. 262/2006 Sb; spadající do oblasti soukromého práva
2. Podle legislativy o služebních poměrech příslušníků ozbrojených sil (Zákon č. 221/1999 Sb., o vojácích) a bezpečnostních sborů (Zákon č. 361/2003 Sb., o služebním poměru příslušníků bezpečnostních sborů); spadající do oblasti veřejného práva
3. Podle služebního zákona; spadající do oblasti veřejného práva

Podle služebního zákona budou ve státní správě působit i někteří vysloužilci ozbrojených sil a bezpečnostních sborů. Dosavadní systém jejich zabezpečení je součástí legislativy o služebních poměrech, vychází ze dvou norem – zákona č. 221/1999 Sb. o vojácích a zákona č. 361/2003 Sb. o služebních poměrech příslušníků bezpečnostních sborů. Současná verze těchto zákonů směřuje ke konkurenci mezi služebními poměry, což je značně ekonomicky neefektivní pro stát. Rovněž jeho neefektivnost by byla od vstupu platnosti služebního zákona. Z tohoto důvodu se jako ideální jeví systém sociálního zabezpečení vysloužilců podle jednoho zákona, a to do účinnosti služebního zákona. Postačující by bylo ve zmíněných zákonech pro ozbrojené síly a bezpečnostní sbory vypustit oblasti sociálního zabezpečení po ukončení služebního poměru. Pro tuto oblast vytvořit samostatnou legislativní normu – např. „Zákon o sociálním zabezpečení vysloužilců“ apod. [3]

Zaměstnávání vysloužilců ozbrojených sil a bezpečnostních sborů – ožehavý problém z ekonomického hlediska – koncepty služebního zákona dosud neřeší

Legislativa o služebních poměrech v ozbrojených silách a bezpečnostních sborech garantuje příslušníkům těchto složek po 15 letech služebního poměru doživotně výsluhový příspěvek. Někteří jeho poživatelé dosud přechází u složek resortu obrany a bezpečnostních sborů do pracovního poměru podle zákoníku práce jako „civilové“. Tím jim vedle příspěvku náleží i běžný plat. Zaměstnávání vysloužilců ze služebních poměrů se stalo předmětem kritiky personální politiky resortů obrany, vnitra a ostatních orgánů státní správy. Objevují se názory, že vysloužilcům po dobu jejich zaměstnávání ve státní správě by měla být pozastavena výplata výluhového příspěvku. [4]

Podstata je dvojitý finanční příjem od státu. To však není v rozporu se současnou legislativou zaměstnaneckých vztahů (o služebních poměrech a pracovního práva). Zcela mylné je tvrzení, že zaměstnávání vysloužilců ve státní správě (tedy dvojitý příjem od státu - výsluhový příspěvek a plat) zatěžuje veřejné finance. Není podstatné, zda příspěvek a plat je vyplacen jedné (zaměstnanému vysloužilci) či dvěma osobám (vysloužilci a zaměstnanému). [4]

Podstata problému v současnosti spočívá ve zcela jiných faktorech, a to k neadekvátnosti výluhového příspěvku. Ten by měl představovat profesní „invalidní“ důchod, nahrazovat pokles výdělku v důsledku dočasněho nebo trvalého snížení pracovní kvalifikace po ukončení služebního poměru. V podmínkách České republiky tomu tak pro ozbrojené síly a bezpečnostní sbory není a je nezbytná reforma. Ta by měla spočívat v přiznání výluhových náležitostí až po dvaceti letech služby. Zároveň by při výpočtu mělo dojít k vypuštění pohyblivých složek platu vyplácených v období, z kterého se náležitosti přiznávají. Jedná se o osobní příplatek, odměny a tzv. spekulativní složku, kterou má možnost potenciální příjemce ovlivnit (např. bude častěji držet pohotovosti, vykonávat dozorčí služby, přesčasy apod.). Tak by se odstranily i potenciální negativní jevy v zaměstnaneckých vztazích (např. účelové a bezdůvodné finanční zvýhodňování osob před ukončením služebního poměru apod.). [5] Daňové zatížení výluhových příspěvků by nemělo být plošné ve výši 15 procent, jak se stanoveno od 1. ledna 2011 s účinností zákona č. 346/2010 Sb., kterým se mění zákon č. 586/1992 Sb., o daních z příjmů. [6] Ke zdanění by mělo dojít za předpokladu, že s ostatními příjmy (podléhající dani) poživatelé přesáhnou určitý násobek stanovené částky. Ta by mohla vycházet např. z minimální mzdy, jejíž zákonem stanovená výše se odvíjí od makroekonomické výkonnosti.

V některých případech může být zaměstnávání vysloužilců ve státní správě příznivé pro stát, neboť jejich pracovní uplatnění v podnikatelském sektoru může znamenat střet zájmů, popřípadě i možné úniky citlivých informací získaných během služebního poměru. [7] V rámci prevence těchto událostí se jeví zcela výhodné zaměstnávání některých vysloužilců. Po vstupu platnosti služebního zákona budou ve státní správě působit dvě personální kategorie vysloužilců. V první kategorii vysloužilci zaměstnání podle zmíněného služebního zákona, druhá podle zákoníku práce. [4] Zásadní problém spočívá v tom, zda vysloužilcům po dobu zaměstnaneckého vztahu dle služebního zákona má náležet výsluhový příspěvek podle výše citovaných zákonů pro službu v ozbrojených silách a bezpečnostních sborech.

Poznatky z prostoru Evropské unie k zaměstnávání vysloužilců ve státní správě

Příslušníci ozbrojených sil a bezpečnostních sborů jsou ve všech členských státech Evropské unie a NATO jsou považováni za zvláštní kategorii státních zaměstnanců. Důvodem k tomu jsou převážně "negativní" zvláštnosti služby v ozbrojených složkách státu v demokratickém politickém systému. Tyto zvláštnosti se projevují v oblastech základních lidských práv a svobod, politických práv, sociálně-pracovních a trestně právních. Z výše uvedených důvodů se na tyto skupiny obyvatelstva vztahují některá zvláštní pravidla v rámci systému sociálního zabezpečení. Tento systém deklaruje vyšší standardy oproti „civilnímu sektoru“. Systém sociálního zabezpečení příslušníků ozbrojených sil je plně v působnosti politické reprezentace každého státu. Velitelství NATO nestanovují svým členům a budoucím potenciálním kandidátům žádné závazné normy jakým způsobem realizovat systém výluhových náležitostí. [8] Stejně tak nestanovuje pravidla souběhu výluhových náležitostí se zaměstnaneckým vztahem ve státní správě.

Analýza u vybraných členů Evropské unie

Slovenská republika přijala svůj první služební zákon v roce 2001. Již v roce 2006 byl novelou původního zákona zrušen Úřad pro státní službu a jeho kompetence přebraly především samy jednotlivé úřady státní správy. V současnosti je platným předpisem nový zákon o státní službě z roku 2009 - Zákona č. 80/2013 Z. z. Na ostatní zaměstnance veřejné správy se vztahuje Zákon č. 552/2003 Z. z. o výkonu práce ve veřejném zájmu a zákon č. 553/2003 Z. z. o odměňování některých zaměstnanců při výkonu práce ve veřejném zájmu.

Do konce roku 2012 bylo postačující ke vzniku nároku na výsluhový příspěvek 15 let služby v armádě nebo bezpečnostních sborech. Od 1. května 2013 (novelizace zákona o služebních poměrech - Zákon č. 80/2013 Z. z., kterým se mění a doplňuje zákon č. 328/2002 Z. z. o sociálním zabezpečení policistů a vojáků vzniká nárok na výsluhový až po 25 letech služby. Podle Zákona č. 80/2013 Z. z. se nezapočítává doba služby v souladu se Zákonem o státní službě č. 400/2009 Z. z. nebo Zákonem o výkonu práce ve veřejném zájmu č. 552/2003 Z. z.

Zákon o státní službě č. 400/2009 Z. z., neřeší zápočet doby služebního poměru u armády a bezpečnostních sborů pro přiznání náležitosti odstupného (§ 53 Zákona č. 80/2013 Z. z.) a odchodného (§ 54 Zákona č. 80/2013 Z. z.). Souběh výluhových náležitostí s civilním zaměstnaneckým vztahem ke státní správě (tedy i podle norem - Zákona č. 80/2013 Z. z. a Zákona č. 552/2003) není omezen.

V Maďarsku je u služebního poměru státních zaměstnanců obdobný systém jako na Slovensku – tedy dvě skupiny zaměstnanců, a to státní úředníci a zaměstnanci veřejné správy. Pro Maďarsko je zvláštní to, že přijalo zákon o státní službě jako jeden z prvních států bývalého východního bloku již v roce 1992. Tehdy se jednalo o zákon č. 23/1992 o právním postavení státních úředníků. Ten byl několikrát novelizován, výrazně v letech 2001 a 2006. Statut ostatních zaměstnanců ve veřejné správě upravuje zákon č. 33/1992 o právním postavení zaměstnanců veřejné správy. [9]

Pro příslušníky armády vstoupil v platnost nový systém zabezpečení výluhovými náležitostmi 1. července 2004, kdy byla hranice služebního výluhového důchodu snížena z minimální délky služby 25 let na 20 let. Přestože se reforma časově prolíná s reformou zákona o služebním poměru státních zaměstnanců, pro ozbrojené síly státu byla ponechána samostatnost. Z tohoto důvodu není omezen souběh výluhových náležitostí s civilním zaměstnaneckým vztahem ke státní správě (tedy podle Zákona č. 23/1992 Z. z. a Zákona č. 33/1992).

V Polsku byl první zákon o státní službě schválen v roce 1996. Další byly přijaty v letech 1998 a 2006. Aktuálně je platným právním předpisem upravujícím státní službu Zákon o státní službě z roku 2008, který nabyl účinnosti 24. března 2009.

Výše uvedené zákony za roky 1996 až 2009 byly a zůstávají zcela odlišné od legislativy služebních poměrů pro příslušníky ozbrojených sil. Jejich výsluhové náležitosti si ponechávají autonomii. V případě služby podle dvou výše uvedených právních norem se výpočet výluhových náležitostí nesčítá. [8] Rovněž souběh výluhových náležitostí s civilním zaměstnaneckým vztahem ke státní správě žádná z výše citovaných legislativních norem neomezovala.

V Německu byl v rámci federální reformy v roce 2006 téměř zcela zrušen dlouholetý Rámcový zákon pro sjednocení právního postavení úředníků a od dubna 2009 je účinný nový Zákon o právním postavení státních úředníků ve spolkových zemích. Na základě tohoto zákona mohou jednotlivé spolkové země přijímat vlastní zákony ke státní službě v územních samosprávách. Na úředníky ve státní službě na federální úrovni se i vztahuje Zákon o spolkových státních úřednících.

Pro vysloužilce jsou pravidla výpočtu a přiznávání důchodu blízka systému důchodového zabezpečení úředníků státní správy, kde hranice pro odchod ze služby je jednotná (65 let). Po 10 letech činí základní část důchodu 35 % poslední důchodové části služebního příjmu, do 20 let se ročně zvyšuje o 2 %, po dvacátém roce o 1 %, maximum činí 75 % při odsouzení 35 let v ozbrojených silách. Za předpokladu, že vysloužilce působil ve služebním poměru například 10 let (minimální hranice pro přiznání výluhového důchodu) a zbylá léta pracoval do věkové hranice 65 let v civilním sektoru, jsou jeho důchodové náležitosti ve stáří diferencované. Diferencovanost lze charakterizovat v níže uvedených příkladech[8]:

1) Občan SRN byl po celý produktivní věk ve služebním poměru k ozbrojeným složkám státu. Po dosažení věkové hranice na odchod do důchodu pobírá doživotní výsluhový důchod, který se transformuje na starobní penzi po dovršení věkové hranice.

2) Příslušník ozbrojených složek přešel do civilního sektoru jako zaměstnanec státní správy. V tomto případě po dovršení věkové hranice mu náleží zápočet doby služby v ozbrojených silách do nároků na starobní důchod. Starobní důchod se počítá z let, která jsou finančně nejvýhodnější. Neexistuje tedy souběh poživatel

výluhových náležitostí se zaměstnaneckým vztahem ke státní správě k federaci, či jednotlivým spolkovým zemím.

3) Vysloužilec s nárokem na výsluhový důchod přešel do civilního sektoru a je zaměstnancem nestátního sektoru. V tomto případě od prvního dne pracovního poměru, který následuje po propuštění ze služby, mu náleží výsluhový důchod po dovršení věkové hranice pro odchod do starobního důchodu. Od prvního dne nároku na starobní důchod je bývalý voják zabezpečen výhodnějším důchodovým zabezpečením - buď pokračuje výplata výsluhového důchodu nebo důchodu, který plyne z pracovního poměru.

V Itálii proběhla rozsáhlá reforma systému státní služby v 90. letech minulého století. V rámci radikální reformy se v roce 1993 realizovala tzv. privatizace zaměstnávání ve veřejné správě. Její podstata spočívala v přiblížení statusu úředníka státní služby běžnému pracovnímu poměru soukromého sektoru. Tzv. privatizaci zůstalo nedotčeno pouze zhruba 15 % zaměstnanců státu. Na tyto zaměstnance se vztahuje Zákon 165/2001 o obecných pravidlech zaměstnávání ve veřejné správě. Vybraných skupiny (armáda, policie, zpravodajské služby, soudní sektor a diplomatická sféra) je upraven jednotlivými zvláštními předpisy. Z tohoto důvodu není omezen souběh výluhových náležitostí s civilním zaměstnaneckým vztahem ke státní správě.

Ve Francii se státní služba dle platného Zákona o právech a povinnostech státních úředníků z roku 1983 vztahuje na tři skupiny zaměstnanců – zaměstnance ústřední a územní státní správy a určené pracovníky ve zdravotnickém sektoru. Činí se tak rozdíl mezi státními zaměstnanci ústředních úřadů státní správy, územními státními zaměstnanci pracujícími v regionálních orgánech územní státní správy (v regionálních a departementních prefekturách). Zákon 83-634 uvádí základní ustanovení pro všechny tři typy, ke každému z nich se dále vztahuje samostatný předpis. Službu v ústřední státní správě tak upravuje Zákon 84-16, územní samosprávu pak Zákon 84-53. Podstatnou část úpravy pak stanovují vládní dekrety. Samotný sektor je značně fragmentovaný zejména s ohledem na odlišné úrovně státní správy (centrální, departementální a lokální) a dělení na příslušný úřednický stav.

Vysloužilcům náleží po určité době služby důchod (poddůstojníkům za 15 let, důstojníkům za 25 let). Poživatelům tohoto služebního důchodu je možný souběh se zaměstnáním dle Zákona o právech a povinnostech státních úředníků.

Ve Španělsku je zastřešujícím právním předpisem pro státní službu Zákon o základním statutu zaměstnanců veřejné správy, jenž stanovuje základní pravidla pro fungování státní služby. Struktura úrovní státní služby je v porovnání s jinými státy Evropské unie méně transparentní. Je to dáno historickým vývojem, kdy do čistě byrokratického modelu z dob Frankova režimu začaly být postupně začleňovány nové demokraticko-politické nástroje. V kompetenci jednotlivých autonomních společenství (provincií) je pak tyto obecná pravidla dále legislativně konkretizovat a upravovat. Pro vysloužilce není omezen souběh výluhových náležitostí s civilním zaměstnaneckým vztahem k veřejné správě. [10]

V Rakousku je na základě historických tradic zaveden systém úředníků všeobecné správy. Do něho jsou zařazeni státní úředníci, vojáci z povolání, policisté a celníci. [8] Za 10 let služby je vypláceno 50 % důchodového základu a za každý další rok se důchod zvyšuje o 2 %. Důchod nesmí překročit stanovený důchodový základ. Věková hranice pro odchod do starobního důchodu činí pro muže i ženy 60 let (což znamená výhodnější postavení mužů v pozici státního - veřejného úředníka, resp. příslušníka ozbrojených složek oproti jiným oblastem ekonomické aktivity). Zároveň je ze zákona možné odejít o 5 let dříve do předčasného důchodu.

Pokud voják (úředník, policista, celník) působil ve službě 10 let může pobírat 50 % důchodového základu, a to za předpokladu, že nebude působit v zaměstnaneckém vztahu v rámci systému úředníků všeobecné správy. [8]

Závěr

Ve většině členských států NATO a Evropské unie je možné uplatnění vysloužilce pobírající výsluhové náležitosti ve všech orgánech státní správy. Zcela odlišný systém zabezpečení vysloužilců je v Německu a v Rakousku. V Rakousku platí systém tzv. sčítání služebních poměrů skupiny úředníků všeobecné správy. Zatímco v Německu se po dobu působnosti vysloužilého vojáka ve státní správě výsluhový příspěvek pozastavuje, a při nároku na starobní důchod se posuzuje výhodnější výpočet – buď z doby služebního poměru v armádě nebo z doby působení ve státní správě.

V jaké podobě bude verze služebního zákona pro státní správu v České republice pro vysloužilce ozbrojených sil a bezpečnostních sborů je v plné kompetenci zákonodárců. Nicméně nezbytné je při schvalování této legislativní normy respektování ekonomických aspektů, které se značně projeví ve veřejných výdajích státu.

Seznam použitých zdrojů

- [1] RÝZNAR, L., ŠIMONOVÁ, A. Evropská veřejná správa. Evropský polytechnický institut, s.r.o. a MV ČR Praha, 2006. ISBN 80-7314-102-7.
- [2] Vzdelávanie vo verejnej správe a vo verejnom sektore. Bratislava, Inštitút pre verejnú správu, 2008. ISBN 9788097009601.
- [3] ŠETEK, J.: Konkurence služebních poměrů na trhu práce. Práce a sociální politika č. 1, 2011, roč. 8, s. 5, ISSN 0049-0962.
- [4] ŠETEK, J.: Zaměstnávání poživatelů výluhových příspěvků ve státní správě. Práce a sociální politika č. 7-8, 2011, roč. 8, s. 5, ISSN 0049-0962.
- [5] ŠETEK, J.: Nutnost reformy výluhových náležitostí. Policista č. 2, 2011, roč.16., ISSN 1211-7943.
- [6] ŠETEK, J.: Zdanění výluhových příspěvků. Práce a sociální politika č. 4, 2011, roč. 8, s. 5, ISSN 0049-0962.
- [7] ŠETEK, J.: Ekonomická efektivnost zaměstnanosti ve služebním poměru. Práce a sociální politika č. 10, 2011, roč. 8, s. 4, ISSN 0049-0962
- [8] ŠETEK, J.: Zabezpečení příslušníků silových resortů ve vybraných členských státech NATO a EU. Výzkumný ústav práce a sociálních věcí, Praha, 2005, ISBN 80-87007-19-0
- [9] BARTA, Z.: The Human Resource System of the Hungarian Civil Service.
- [10] Public Service Employment in Spain. Ministry of Public Administrations. Madrid, 2008

Budoucnost sociálního státu

Zdeněk Bačík

(Zpracováno v rámci Studentské odborné činnosti, Obor Filozofie, politologie a ostatní humanitní a společenskovední obory, pokračování z předcházejícího čísla)

2.4.1 Cesta k zachování sociálního státu, aneb co nám ze sociálního státu zůstane

I kdyby sociální stát našel nové prostředky k financování a zlepšila se zaměstnanost, bylo by naivní myslet si, že sociální stát může pokračovat bez reformy, ta bude naopak nutná.

Hlavním důvodem je, že pokud chce EU své sociální systémy alespoň přiblížit, je třeba vytvořit koncepci moderního evropského sociálního státu, která tak propojí základy sociálních systémů všech zemí, ale zároveň nechá dostatečný prostor jednotlivým státům pro menší odchylky, tak aby každý stát mohl svůj systém vyvážit dle potřeby.

Takový systém by měl mít prvky sociálně demokratického a konzervativního welfare systému. Fungoval by na bázi pojištění a to státním a soukromém. Měl by být postaven na občanství a měl by zajišťovat každému občanovi minimální životní úroveň a zajištění při neočekávaných událostech.

Důraz v pomoci by však měl být kladen na rodinu, která by měla získat dostatečnou ochranu proti sociálním rizikům a zároveň podporu pro-populační, aby se zabránilo vymírání jednotlivých zemí. Tím by se zabránilo i problémům v důchodových systémech a zároveň by pro lidi bylo výhodné žít v rodině a vychovávat své děti, nikoliv rodinu opouštět kvůli větší flexibilitě, jak tomu dnes bohužel často je. A právě podporou lidí v těžkých životních situacích a rodin vytvořit fungující společnost, která bude schopná najít jak materiální, tak duchovní blahoby.

2.4.2 Cesta k zachování sociálního státu, aneb Česká republika v integrované Evropě

Jak jsem již napsal, cesta k zachování sociálního státu je v integrované Evropě. Jakou roli by však hrála Česká republika v takovém uskupení? Už dnes spousta lidí proti další integraci protestuje s argumenty, že centrální rozhodování není efektivní a že Česká republika ztrácí svou suverenitu. Je nutno říci, že jejich argumenty jsou často pravdivé. Bruselské kvóty a nařízení jsou opravdu mnohdy nesmyslné a některé pravomoci vskutku přenecháváme centrálnímu rozhodování v EU a třeba i přijetí Eura, k němuž jsme se zavázali, bere České republice například možnost devalvace měny.

Otázka tedy je, co za tohle přenesení pravomocí dostaneme a zda je takové spojení výhodné. Jako první je důležité si uvědomit, že takovou ztrátu pravomocí zažije každý stát, všichni na tom jsou tedy stejně. Proto by se všechny státy měly pokoušet o racionalizaci a menší byrokracii v EU.

Další podmínkou je pak federalizace EU. Zde nastává další problém, jak rozdělit hlasy mezi jednotlivé státy. Dle mého názoru by měla platit určitá nerovnost dle počtu obyvatel, ovšem mělo by dojít k zmírnění této nerovnosti oproti dnešnímu stavu, kdy 5 největších států dokáže EU fakticky ovládat.

Další nezbytnou změnou ve fungování EU je začít respektovat rozhodnutí všech států a nikoliv je vystavovat nátlaku (jako například Irské referendum) a rozpoutání demokratické a svobodné diskuze uvnitř EU, nikoliv považovat jen jeden názor za správný a pravdivý. Pokud tohle EU zvládne a všechny státy budou mít dostatečné slovo ve směřování EU, může federalizace uspět.

2.5 Cesta ke světu neoliberalismu

Druhou možností, kterou západní svět má, je pokračovat v neoliberálních reformách a sociální stát velmi omezit jen na nezákladnější funkce nebo ho dokonce zrušit.

I my v České republice máme s neoliberálními reformami zkušenosti. Některé již byly přijaty a o dalších se uvažuje (např. reforma penzijní, nebo reforma vysokých škol). Přesto jsou tyto neoliberální prvky v našem systému zatím stále v menšině. I to je jeden z důvodů, proč si dnes málokdo dokáže představit, jak by systém založený z většiny na neoliberalismu vůbec vypadal. Dalším důvodem je strach samotných neoliberalů, kteří své záměry úspěšně tají a to hlavně proto, že by si lidé mohli uvědomit, že takový systém by byl pro většinu z nich likvidační. Pojďme si tedy zkusit takovou společnost nastínit.

V krátkodobém hledisku to znamená převádět hlavní sociální a finanční rizika na dolní a střední vrstvu obyvatel, tak aby firmy měly rizika co nejmenší a volně mohly využívat zdrojů státu. Dále také pokračování oslabování střední třídy a omezování sociálního státu. Příchod takových změn a pokračování neoliberálních reform by pak velmi pravděpodobně vyústil v postupné rušení všech státních pojištění a jejich nahrazení soukromým.

Dále přechod veškerých služeb poskytovaných státem do soukromých rukou a to i včetně policie, soudů či nemocnic. Popsaná změna by představovala největší zlom ve fungování bezpečnostních složek v moderní historii lidstva.¹ Takové základní služby, které byly z principu nezávislé a nefungovaly pro zisk, by se najednou dostaly do rukou zájmových skupin, pro které by byl zisk hlavním aspektem. Spravedlnost sama by se tak dostala do moci bohatých. Pak bychom mohli hovořit o naprosté nadvládě peněz. Policie by byla nahrazena bezpečnostními agenturami (jak již z části vidíme dnes), soudy by patrně padly do rukou těch nejbohatších lidí, kteří by si tak mohli udržovat "svou" spravedlnost. A na vzdělání a zdravotní péči by měli nárok pouze ti, kteří by měli dost peněz. Peníze jsou taky kritériem ve společenském žebříčku a stávají se prostředkem k čemukoli dalšímu. Dochází tedy, jak tvrdil Karel Marx, k adoraci peněz. Hlavním životním cílem se tak stává nashromáždit co nejvíce peněz a to bez ohledu na etiku či morálku.²

Další zajímavostí je, jak moc se podobá neoliberální systém systému feudálnímu. V obou těchto systémech je dostupnost služeb závislá na postavení ve společnosti. Dále je také v obou systémech velmi úzká elita, která vládne většině společnosti. Rozdílem je, že zatímco ve feudálním systému byla kritériem pokrevní linie, v neoliberální společnosti to jsou peníze.

Neoliberální společnost by také patrně přinesla nové rozvrstvení společnosti. Hlavní změnou by byl rozpad střední třídy. Ta by z velké většiny spadla do nižších vrstev a přestala by existovat. Pokud se budeme držet dělení Jana Kellera, zůstanou jen vyšší třídy a to elity a pomocné elity. Ty budou držet rozhodující politický i ekonomický vliv po celém světě.

Další třídou pak budou nižší vrstvy, které budou dělat tu práci, o kterou vyšší vrstvy nemají zájem. S rostoucí modernizací je však pravděpodobné, že práci by našla jen malá část z nich, ostatní by se pak řadili mezi tzv. sociálně vyloučené, tedy chudinu. Nutno podotknout, že pokud se podíváme na dnešní snahu firem vyplácet co nejmenší mzdy, je velmi pravděpodobné, že i ti lidé, co by si práci našli, by měli pouze na základní obživu.

Neoliberální systém je systém vlády elit. Pokud by nastal, velmi malé procento obyvatel by do svých rukou soustředilo ohromné bohatství, ostatní lidé by razantně zchudli. Zda takový systém lidé chtějí, si musí zvolit sami.

3 Společnost budoucnosti

Poslední kapitola mé práce je věnována společnosti. Ať už sociální stát, či kterékoliv jiné téma, které hýbe politickou scénou, je posuzováno výhradně ze stránky ekonomické a na hlavní stránku věci se často zapomíná, což mě velmi mrzí. Touto hlavní stránkou je dopad na společnost. Vždyť to by měl být hlavní cíl myslitelů a politiků a hlavní cíl ekonomického rozvoje - vytvořit bohatou a fungující společnost. A ta dnes nefunguje. Místo spokojené a tolerantní společnosti, ve které by vládl blahobyť, žijeme ve společnosti plné extremismu, násilí a nesnášenlivosti. A sic naše společnost výrazně zbohatla, stejně jsme nedokázali vymístit chudobu a bezdomovectví. Proto bychom měli začít zvažovat všechny kroky nejen z ekonomického pohledu, ale také z pohledu společenského. Protože pokud nebudeme schopni zlepšit funkčnost společnosti, ani sebelepší

¹ Aréna v aréně, rozpad veřejného prostoru- debata. KELLER, Jan; PŘIBÁŇ, Jiří; ZAORÁLEK, Lubomír. <http://www.youtube.com/watch?v=9pzjhgavC8A>, <http://www.youtube.com/watch?v=BSY3ZChV4GE>.

² KELLER, Jan. *Bourání státu* – přednáška, ProAlt. <http://www.youtube.com/watch?v=1JKTJBmi6vk>

ekonomické výsledky nám nepomůžou. Ekonomika je rozhodně velmi důležitá, měla by však být pouze nástrojem pro spokojenou společnost a nikoliv naopak.

Změny v sociálním státu společnost změní, to je nesporné, otázkou je však jak. Boj o sociální stát je také bojem o to, zda bude společnost podřízena ekonomickým zájmům, nebo ekonomika společnosti. Je bojem o to, jestli o normách a pravidlech rozhoduje sama společnost, nebo trh. Je bojem o to, zda politické názory budou prosazovány demokraticky, nebo úzkou skupinou nejbohatších.

Naše volba může z velké části ovlivnit i společnost mnoha budoucích generací. A právě proto, že nerozhodujeme jenom za jednu či dvě generace, ale možná, že hned za několik desítek, o to větší zodpovědnost máme. Je tedy důležité, abychom pro další generace zanechali nejenom co nejméně zadlužený stát, ale také co nejlépe fungující společnost a hodnoty.

4 Závěr

Sociální stát prochází krizí tak jako ekonomika. Od zlatého věku sociálního státu se mnohé změnilo. Trh ovládly nadnárodní firmy, započala se velká globalizace a v ekonomice si stále větší slovo bere finančnictví.

Celý svět prochází zásadní proměnou a celá západní Evropa si klade otázku, jak si udržet místo na ekonomickém výsluní a neztratit životní úroveň. Začal se tak velký boj o sociální stát dvou nesmiřitelných proudů a stále častěji a hlasitěji zaznívají hlasy na jeho omezení. Pokud se však pozorně podíváme do minulosti, uvidíme, že sociální stát dokázal efektivně řešit sociální problémy milionů lidí několik desítek let a stal se tak nedílnou součástí společnosti takové.

Sociální stát je synonymem pro solidaritu, pomoc a jistoty. Ti, kteří by si přáli sociální stát buď výrazně omezit, nebo dokonce zrušit, by si měli uvědomit, že tím by také skončila moderní společnost západního typu. Navíc takové kroky ekonomickou situaci nezlepší, ba naopak.

Už po mnoho let je sociální stát zásadním tvůrcem životní úrovně obyvatel a velkou měrou se podílel na ekonomickém růstu a je to právě on, který v době krize drží v naší společnosti alespoň relativní sociální smír, který rozhodně není jistotou, i když jsme si na něj rádi zvykli. Naopak hrozba sociálních nepokojů stále narůstá a někde se již stává i realitou, kterou jak věřím, drtivá většina společnosti nechce.

Řešením není redukce sociálního státu, ale naopak jeho posílení a přenesení na nadnárodní úroveň. A silný společný sociální stát může být klíčem k navrácení ekonomické prosperity a zlepšení stavu naší společnosti. Společnost a jí zvolení politici se musí snažit o ucelenou koncepci sociálního státu a ekonomickou strategii, která zastaví rozkrádání majetku, co nejvíce potlačí korupci a dostane pracovní místa zpět do Evropy. Je také nutné zastavit ztenčování střední třídy, která vždy byla pilířem demokracie a hlavním plátcem do sociálních systémů. Neméně důležité bude zastavit vymírání obyvatelstva a znovu obnovit instituci rodiny, což je jeden z nejpálčivějších problémů moderní společnosti.

K tomu, aby se však něco takového mohlo splnit, je třeba silnou a uvědomělou občanskou společnost, která bude vyvíjet tlak na politickou scénu a bude se dožadovat řešení společenských problémů. V posledních letech i v České republice vidíme snahu tuto občanskou společnost vytvořit a to vznikem nových občanských hnutí. Jestli tato snaha bude úspěšná, se teprve uvidí. Rezignace je však to nejhorší, co by nás mohlo potkat, proto se stále na této trnité cestě musíme snažit. A pokud se nám podaří zachránit sociální stát a překonat ekonomickou krizi, bude to první krok k zachování západní společnosti, životní úrovně a hodnot západního světa. Zda však před touto výzvou Česká republika a celý západní svět uspěje, je otázkou. Musíme doufat, že ano.

Seznam použité literatury

- [1] KELLER, Jan. *Tři sociální světy*. Praha: Sociologické Nakladatelství, 2012, ISBN 978-80-7419-044-5.
- [2] KELLER, Jan. *Soumrak sociálního státu*. Praha: Sociologické nakladatelství, 2005, ISBN 80-86429-41-5.
- [3] KELLER, Jan, *Nová sociální rizika*. Praha: Sociologické nakladatelství, 2011, ISBN 978-80-7419-059-9.
- [4] VEČEŘA, Miloš. *Sociální stát: Východiska a přístupy*. Praha: Sociologické nakladatelství, 1993, ISBN 80-901424-6-X.
- [5] SMUTEK, Martin. *Sociální stát – úvod do studia*. Hradec Králové: Gaudeamus, 2005, ISBN 8070416912.
- [6] ESPING-ANDERSEN, Gøsta, *Three Worlds of Welfare Capitalism*. Princeton: Princeton University Press, 1990, ISBN 0-691-09457-8.
- [7] BECK, Ulrich. *Riziková společnost*. Praha: Sociologické nakladatelství, 2004, s. 143-145. ISBN 80-86429-32-6.

Zdroje obrázkových a tabulkových příloh

obr. 1 - http://www.koop.cz/file.php?type=image&imageId=image_201_FULL.PNG
obr. 2 - <http://www.czso.cz/csu/redakce.nsf/c5cfbca9de6e905c125723a004180a6/70205e505233c01cc12570820040b7e7/Obsah/28.3D8C?OpenElement&FieldElemFormat=gif>
obr. 3 - <http://www.czso.cz/csu/tz.nsf/bce41ad0daa3aad1c1256c6e00499152/88aec607e01afc12570820040b97b/Obsah/4.2C92?OpenElement&FieldElemFormat=gif>
obr. 4. - <http://epp.eurostat.ec.europa.eu/tgm/drawGraph.do?type=PNG>
tab. 1 - <http://epp.eurostat.ec.europa.eu/tgm/table.do?tab=table&init=1&language=en&pcode=tps00159&plugin=1>
tab. 2 - PART II. Taxation of Corporate and Capital Income (2013),
http://www.oecd.org/tax/tax-policy/tax-database.htm#C_CorporateCapital

Další zdroje

- [1] ŠEVČÍK, Miroslav. Přednáška- Sociální stát, ISEP. <http://www.youtube.com/watch?v=Zei7XPAaRF4>
- [2] Sedláček, Tomáš. Ekonomie dobra a zla- přednáška, 21.ročník Akademických týdnů
- [3] KELLER, Jan. Přednáška- arogance financí, <http://www.youtube.com/watch?v=CY47vSevyQM>
- [4] Aréna v aréně, rozpad veřejného prostoru- debata. KELLER, Jan; PŘIBÁŇ, Jiří; ZAORÁLEK, Lubomír.
[5] KELLER, Jan. Bourání státu – přednáška, ProAlt. <http://www.youtube.com/watch?v=1JKTJBmi6vk>
- [6] KELLER, Jan. Otázky Václava Moravce. <http://www.ceskatelevize.cz/porady/1126672097-otazky-vaclava-moravce-2-cast/212411030510624/video/>
- [7] ŠVIHLÍKOVÁ, Ilona. Peníze a/nebo život: ekonomické myšlení současnosti – přednáška, ProAlt. <http://www.youtube.com/watch?v=YGATig6XdVI>
- [8] ŠVIHLÍKOVÁ, Ilona. ZDay: krize a její česká specifika, Hnutí Zeitgeist ČR. http://www.youtube.com/watch?v=E_Ez10N4V2g

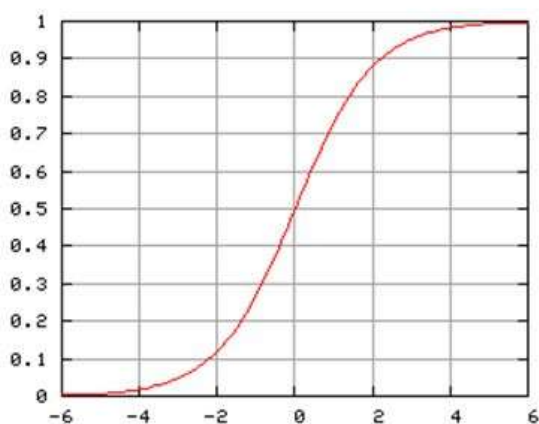
3. Vybrané materiály z přípravné diskuse ke konferenci

Bohumír Štědroň: Prognostický aspekt

1. K představě o charakteru vývoje se používá logistická funkce

Logistická funkce je reálná funkce definovaná jako

$$f(t; a, m, n, \tau) = a \frac{1 + me^{-t/\tau}}{1 + ne^{-t/\tau}}$$



kde f je funkční hodnota, a , m , n , a τ reálné parametry. Nezávisle proměnnou označujeme jako t , protože logistická funkce se často používá pro modelování vývoje v čase. V počáteční fázi je růst přibližně exponenciální, později s rostoucím nasycením se zpomaluje a kopíruje lineární trend, a nakonec se asymptoticky zastaví. Sítě a komplexy logistických funkcí se často používají v empirických vědách a rovněž při modelování procesů například v ekonomii, politice, sociálních sítích, technologiích, demografii i biologii a lékařských vědách.

Například Goddardovo středisko kosmických letů, specializovaná pobočka NASA pro vývoj a provoz bezpilotních vědeckých kosmických těles, vypracovalo studii, publikovanou v Elsevier journal, Ecological Economics, která předpokládá, že nové technologické postupy sice mohou vést k růstu efektivity využití přírodních zdrojů, ale současně zvýší jak spotřebu na hlavu, tak míru spotřebovávání zdrojů. Bez toho, aby došlo ke změně také v politice rozdělování, růst spotřeby eliminuje zvýšenou efektivitu využití zdrojů. Ukazuje to vývoj v produktivitě průmyslu i zemědělství za posledních dvě stě let. K jejímu zvýšení došlo především důsledkem zvýšenému výkonu zdrojů, a nesporné dramatické zvýšení výnosů za celé období v tom nehrálo rozhodující roli. Studie analyzuje různé scénáře vývoje zmíněných kritických faktorů. Vždy však dospívá ke stejnému závěru, že "za stávající situace ve světě bude velmi obtížné vyhnout se vrcholu logistické křivky tj. kolapsu civilizace".

2. Vývoj bude ovlivněn tím, že produkce potravin, zásoby vody a zdroje energií jsou limitovány

Zvýšení potřeby jídla, vody a energie v kombinaci s klimatickými změnami budou mít dalekosáhlé dopady na globální vývoj v průběhu 15 – 20 let. Zabezpečení vody a potravin zhoršuje měnící se povětrnostní podmínky podle očekávaných norem. Mnoho zemí nebude mít pravděpodobně prostředky, aby zabránilo nedostatku

potravin a vody bez masivní pomoci zvenčí. Otázkou bude, zda se řízení kritických zdrojů stane efektivnějším, do jaké míry technologie zmírní problémy zdrojů a zda lepší mechanismy vlády budou moci zabránit nejhrošším možným důsledkům. V současné době neexistuje účinný mezinárodní rámec pro jednání s kontrolou vývozu, která často zhoršuje nedostatek potravin. Zvýšená podpora dovozu potravin by mohla pomoci zemím s nedostatkem vody k omezení tlaku na jejich vodní zdroje. Řešení problémů týkajících se jedné komodity nebude možné bez ovlivnění poptávky a nabídky pro ostatní. Zemědělství je vysoce závislé na dostupnosti vhodných zdrojů vody, jako energeticky bohatých hnojiv. Vodní energie je významným zdrojem pro některé regiony, zatímco nové zdroje energie, jako jsou biopaliva, mají potenciál k zhoršení nedostatku potravin. Přímé zahraniční investice státních podniků (z velké části založené na rozvíjejících se trzích) se více zaměřili na těžbu ropy a nerostných surovin. Extrapolace současných trendů v přepočtu na schéma spotřeby potravin a vody na osobu ukazuje předpokládaný rozsah problémů v průběhu následujícího desetiletí. V roce 2030 by se poptávka po potravinách měla zvýšit o více než 35 %, ovšem globální růst produktivity klesl o 2 % mezi lety 1970 a 2000 na 1 % a stále klesá. Studie ukázala, že roční globální požadavek na vodu bude v roce 2030 6900 miliard krychlových metrů, což bude 40 % nad současné zásoby udržitelného hospodaření s vodou. OECD odhaduje, že v roce 2030 bude téměř polovina populace z celého světa žít v oblastech s velkým nedostatkem vody. Ekonomický růst vedl k větším nárokům na masitá jídla. Poptávka po mase klade zvláštní tlaky na trh s obilím a vodními zdroji. Množství vody, potřebné k produkci masa je daleko vyšší, než je potřeba k produkci obilí či zeleniny. Nejdůležitějším krátkodobým řiditelem dodávky obilí je počasí. Samozřejmě, že příznivé počasí může zvýšit stupeň sklizně, ale špatné počasí může způsobit vážné problémy. Neúrody způsobené špatným počasím (sucha, napadení plodin v hlavních produkčních oblastech) již přispěly k vysokým cenám potravin.

Karel Hušner: K řešení problematiky současného společensko-ekonomického vývoje formou nutných reforem

Úvod

Předem bych rád zdůraznil, že předkládaný (a do jisté míry oponentní) materiál si neklade za cíl zpracování komplexní a vyčerpávající představy autora k dané problematice, ale chce ukázat na nezbytnost provedení některých obsahových a pojmových upřesnění a současně upozornit na skutečnost, že budeme-li opravdu chtít "s reformami uspět", musíme je být schopni jasně, logicky, jednoduše a přitom konkrétně, pragmaticky a krátce vysvětlit nikoliv teoretikům a "tzv. inteligenci", ale především té dnešní, často mlčící, ale vnitřně nespokojené většině, kterou mnozí pohrdavě označují jako "masu", ale bez níž a její práce všichni ostatní (i kdyby byli nositeli Nobelovy ceny) umřou hladu. Nepodaří-li se to nám, budeme-li v představování cílů složití a těžko pochopitelní, podaří se to (a oni to denně dokazují) všem těm nacionalistickým, fašistickým, ale třeba i náboženským a násilnickým (jestřábím) organizacím a společností, a to se všemi důsledky, které ani nechci domýšlet.

Neřešení vede a vedlo k 1. a 2. světové válce (ale i k těm dřívějším či současným), k Libyi, Sýrii, Ukrajině, předtím k Iráku, Afghánistánu atd. I když se totiž ví, "co" je skutečnou příčinou té které války, ale i příčinou společensko-ekonomické situace v té které zemi, stačí "vhodnou" mediální a propagandistickou manipulací nasměrovat "nespokojenost a hněv" tam, kam si budou amorální vládnoucí síly přát. A toto "nasměrování" ani nemusí být vedeno prokazatelně bezcharakterními elitami. Stačí, když budou tyto "elity" naivní. Viz rok 1989 a následný vývoj u nás. Stačí si přeci poslechnout či přečíst projev Havla na Václaváku: "nebude kapitalismus, nebude nezaměstnanost – a další jeho naivní představy a úvahy". "Dav" se skoro vždy nechá ovládnout a "chytit na krásné, světlé zítřky, dosažitelné takřka bez práce". Tak to je – a tak to vždy bude. Je jen otázkou, KDO a s jakými CÍLI, jej povede.

Ve většině společensko-ekonomických státních útvarů to buď hned, nebo s postupem času byly "elity" pracující především "pro sebe bez ohledu na postavení lidí", nikoliv "elity", pracující "pro sebe skrze uspokojení většiny". Žijeme v kapitalismu. Možná, že "globálně" je ze všech dosavadních společenských systémů nejúspěšnější (záleží na tom, z jakého pohledu ho budeme posuzovat, pokud pouze z aktuálně ekonomického, bez pohledu "dopředu", tak asi ano). Konec konců není divu, vždyť "vyrůstal" na troskách či "z šatů, do nichž už se předchozí organizace a řízení společnosti nevešla" minulých systémů. Pokud toto vezmeme za neoddiskutovatelný fakt (tedy svým způsobem axiom), pak si musíme být vědomi, že základním rysem současného neoliberálního kapitalismu je sobecký individualismus. Od horního 1 % nejbohatších proto nelze očekávat ani náznak altruismu. Pokud tito lidé (a servisní třída jim sloužící) "něco tzv. ze svého – celé společnosti předtím ukradeného, ale po právní stránce dobře ošetřeného oprávnění krást – dají", pak jedině, když to bude patřičně PR prezentováno, aby tito lidé "vypadali" jako lidumilové, nebo pokud jim to přinese jiné společenské, ekonomické či politické zisky (kontakty, peníze, moc), případně, pokud vědí, že "tyto jejich majetky" jim stát stejně zdaní, takže o ně přijdou. Z této skutečnosti je nutné proto vycházet při případných

úvahách o realitě realizace jakýchkoliv reforem. Ti, co skutečně vládou, reformy nepotřebují, ti potřebují stávající stav spíše zakonzervovat. Jedinou možností změny je "iniciace" dosud mlčící a nespokojené většiny, a to co nejrychleji, neboť i tato je existujícím systémem drobená na stále menší, individuální entity, které jsou vtlačeni do postojů typu "to se mě (zatím) netýká" a "ať se každý postará sám o sebe, já mám svých starostí dost a taky mě nikdo nepomáhá".

Hlavní hypotézy

1. Existence formálních i neformálních struktur založených na vzájemném krytí nepravostí je a bude vždy trvalou součástí každé společensko-ekonomické formace
2. Exponenciální dynamika růstu HDP není nezbytná a je nereálná
3. Zdroje nejsou omezené
4. Cesta rozvoje produktivních služeb je jednou z přínosných forem řešení
5. Bez redistribuce to nejde

Ad 1. Existence formálních i neformálních struktur založených na vzájemném krytí nepravostí je a bude vždy trvalou součástí každé společensko-ekonomické formace

Pokud by člověk nebyl obdařen (nadán) přírodou svým mozkiem a jeho schopnostmi, pak, ve srovnání s jakoukoliv jinou formou života (na Zemi) by byl jejím nejslabším článkem. Kdybychom se totiž nebyli schopni (díky přírodou do mozku vložených schopnostem) odpovídajícím způsobem ozbrojit či vybavit různými nástroji a bez obrovských možností, kterou nám (opět přes mozek) dává řeč, spolu komunikovat a sdružovat se do skupin s odpovídající dělbu práce, byli bychom pro ostatní živé organizmy jen vítanou příležitostí ke zpestření jejich jídelníčku. Toto vše říkám pouze na podporu svého tvrzení, že tvorba a existence struktur (skupin, týmů atd.) je (kromě biologických potřeb) základní potřebou a metodou práce každého člověka. A je pouze na vnitřním vybavení (ale i výchově, kulturní tradici atd.) každého z nás, zda struktura, v níž působíme, je či není "založená na vzájemném krytí porušování či neporušování obecně přijatých zásad".

Tady nastává první problém již v tom, že "co je a co není" obecně přijatou zásadou (mravní, morální, politickou, kulturní, společenskou, ???), je samo o sobě polemické. Neboť "co je amorální pro mne, nemusí být amorální pro jiného, co je nepřijatelné pro Evropana, může být zcela (díky tradicím a historii vůbec) přijatelné pro národy na Středním východě či v Asii atd. Nevěřím, že ten, kdo působí (např. na pražském magistrátu či v jakékoliv politické straně (včetně ČSSD)) v tzv. struktuře založené na vzájemném krytí nepravostí a porušování, si myslí, že pracuje v něčem zavrženíhodném. Dokonce věřím, že si tito lidé naprosto vážně myslí, že pracují odpovědně a v souladu s potřebami "obyčejných" lidí. A navíc je zcela zákonité, že se v čase vyvíjí i obsah pojmu "obecně přijatých zásad", a to dokonce velmi rychle, často i během několika desítek let. Stačí se podívat na filmy z 30. či 60. let 20. století. Výsledkem pak je a bude vždy boj mezi různými neformálními (i formálními) skupinami o moc, resp. o možnost realizovat "svoje" představy o směřování společnosti, ve které žijeme. Pokud to rozvedu dále, pak je tu ještě jedno nebezpečí. Budu předpokládat, že jsem člen "té morálně a eticky zodpovědné" skupiny. Zjistím, že "ta druhá, nemorální" skupina používá při "boji" nečestných, ale účinných metod (tzv. dýku do zad), a že se tedy čestným způsobem neprosadím (použijí na mě média, zkomolí a do upravených souvislostí dají moje vyjádření atd.). Vzpomínám si v této souvislosti na krásný příklad z filmu "Život a doba soudce Roy Beana", kde podvodníka, vraha a gaunera Beana vyzve jiný pistolník (zastupující pozůstalé a podvedené), na souboj a čeká na Beana před barem, v domnění, že se s ním Bean utká v čestném souboji muže proti muži. Bean se však vytratí z baru zadem s brokovnicí, obejde vesnici a vleže z podkroví domu, k němuž je čekající pistolník zády, ho zastřelí zezadu. Následně to zdůvodní v baru tak, že není možné, aby "o věcech rozhodovala rychlost vytažení koltů, když pravdu zastupuje "on", soudce Roy Bean. A protože "dějiny píší vždy vítězové", tak poté vládne už jen Bean, a to až do doby, než se "objeví ještě větší gauner". Abych se však vrátil k "aktuální situaci". Vím-li (??), že moje cíle jsou "pro společnost výhodnější a perspektivnější", pak se mohu pokusit (dočasně) použít podobné taktiky (tak to vlastně denně vidíme "v přímém přenosu").

Dejme tomu, že "moje skupina" vyhraje. Kde máme však jistotu, že se nám "úspěšná strategie" nestane součástí boje o moc v dalším období s jinými skupinami? Každý z nás (vás) si jistě vzpomene na řadu (někdy bývalých) myšlenkově spřízněných přátel, kteří, když se v určité době "pozdvihli", najednou změnili (či postupně upravili) svoje vystupování. Sám v tomto smyslu čekám, jaký bude vývoj pana prof. Kellera, který vždy (a relativně logicky) kritizoval "horní 1 %" a především pak "servisní třídu". Dnes se do skupiny lidí, z nichž se tato "servisní třída" rekrutuje, sám dostal. Tak uvidíme Co říci na závěr tohoto bodu? Formální a stejně tak neformální skupiny budou vždycky. Vždy tu bude probíhat "boj o moc prosadit své představy, své vize, své reformy". Nechceme-li to však v budoucnosti dělat "jako oni", pak se taková skupina, nebo minimálně její vůdčí osobnost, musí obklopit schopnými poradci (pro každou specializaci jinými), kteří se budou sice s

ideovými představami a cíly skupiny (šéfa) ztotožňovat, ale nebudou placeni, nebudou mít žádná privilegia, prostě nebudou mít "vytvářeny zábrany, které by jim bránily říkat, co si o návrzích a dalším postupu myslí". Současně nebude možné je odvolat či je nepřijmout "ke slyšení" jen proto, že "jejich názor není souhlasný", nebo jinak pro rozhodování skupiny nepřijemný.

2. Exponenciální dynamika růstu HDP není nezbytná a je nereálná

Ekonomika jako věda je zatím (přes význam, který pro lidskou společnost znamená) zatím "v plenkách". A naprosto nesouměřitelná s vědami typu matematika či fyzika. Tím jí v žádném případě nechci degradovat, jen poukázat na její postavení a (zatím) vratké základy. Skoro vše v ní dosud "stojí na vodě" a většinu věcí jsme s pomocí jejího pojmového a matematického aparátu schopni rozebrat a zdůvodnit pouze zpětně, ale dlouhodobě predikovat už nikoliv. I proto se občas (v nadsázce) hovoří o tom, že náleží spíše do věd zabývajících se více historií. Fyzikální, chemické a matematické zákony naproti tomu, pokud jsou jednou teoreticky zdůvodněny a v praxi prokázány, platí v předem popsané soustavě vždycky – a to, ať se nám to jako lidem líbí nebo nelíbí. V tom je jejich kouzlo. U ekonomických zákonů tomu tak není, a to dokonce nikoliv s odstupem desítek let, ale často již po několika letech a někdy i v téže době, ve shodných ekonomických podmínkách, ale ve státě, jehož občané mají jiné historické zkušenosti. V tomto smyslu (kdyby to jen trochu šlo) by mnozí nositelé Nobelových cen za ekonomii (i z nedávné historie) měli tuto cenu vrátit. Vždyť jejich úvahy a vývoody, týkající se makroekonomie a jejího ovlivňování "jednoduchými" ekonomickými nástroji a opatřeními, se ukázali nejen liché, ale doslova scestné! To se týká i naprosto nesoudného postavení a významu, který je přikládán HDP. Přitom je známo, že se jedná o velmi zjednodušující ukazatel, který (protože to zatím ekonomové jinak a s dalšími významnými veličinami, které na vývoj ekonomiky působí, neumí) dává sice "nějakou", nikoliv však komplexní informaci o stavu nejen společnosti jako celku, ale dokonce ani o ekonomice té, které země.

Chci se však pokusit dokázat nereálnost trvalého exponenciálního vývoje HDP a dokonce zbytečnost takového vývoje. Mohl bych určitě poukázat na statistici lety prokázanou skutečnost, že "žádný strom neroste do nebe", že stejně jako člověk ve svém věku, tak i HDP má stále zpomalující tempo (pokud do něj nezačnu zahrnovat věci, které tam v předchozích etapách nebyly zahrnovány). Nejrychleji člověk stárne po narození. A v 70ti letech už "tentýž" rok znamená procentuálně bezvýznamnou položku ve srovnání s dvouletým dítětem. Přesto "obsah" významu získaných vědomostí za stejně uplynulý jeden rok, je v dospělosti určitě větší než u dvouletého dítěte. A podobně je tomu u HDP. Protože se vždy jedná "o poměr", tedy podíl nového stavu ke stavu předchozího roku, musí být zákonitě stále nižší – a ani nic jiného nepotřebujeme. Když si napíšeme posloupnost (1/2, 2/3, 3/4, 4/5, atd.), pak její limitou, k níž bude tato funkce konvergovat, je 1. Abychom dosáhli exponenciálního růstu HDP, museli bychom (za dané skladby činitelů "náležejících" do HDP) v určitém okamžiku prakticky "z ničeho" dosahovat "skoro nekonečného efektu". Možná, že k tomu směřuje "kvantitativní uvolňování", neboli tisk peněz či spíše jejich "napsání" na klávesnici počítače, aniž by tyto peníze byly čímkoliv hmotným podloženy. Zvláště, když se budeme k tomu stavět jako mnozí ekonomové a skoro všichni politici tak, že budeme říkat, že se vlastně nic neděje, že hodnota dolaru či eura či koruny je tatáž, maximálně snížená o drobnou inflaci. A já se ptám: Potřebujeme vůbec taková tempa HDP? Je to vůbec pro společnost k něčemu? V základních materiálech p. doc. R. Valenčíka je, že ano, jinak nutně dojde k boji o zdroje, nebo bude nutné přerozdělování atd. K tomu se vrátím v další části mých úvah. Ale v zásadě: Nic takového, jako je nebetýčný nárůst HDP, nepotřebujeme.

Praktický důkaz: Potřebuje snad člověk ke svému životu stále více rohlíků, oděvů, aut, domů atd.? Nikoliv. A dokonce naopak. Od určitého počtu věcí už nic víc není schopn zkonsumovat, využít, navštívit atd., a to zejména proto, že jsme vždy limitováni časem (a to absolutně). A nejen to. S přibývajícím počtem věcí a majetku mu stále více rostou starosti s jeho udržováním a obhospodařováním, přičemž mnohé jeho části ani nikdy (kromě chvíle, kdy majetek nabývá) později znovu nenavštíví. Vždy říkám, že můžeme mít bilion dolarů, ale čas (který bychom mohli využít "navíc") si od nikoho koupit nemůžeme i kdyby nám ho nakrásně byl někdo ochoten prodat. Můžeme (a to ještě s řadou omezení, daných přírodou a jejími zákony – o nichž mimochodem víme zatím velmi málo) si maximálně dopřát kvalitní či dokonce špičkové jídlo, bydlení, zdravotnictví, školství atd., ale nakonec vždy umřeme (často i dříve než chudý člověk, který má "zdravý kořínek").

Dalším důvodem proč nepotřebujeme dynamický růst HDP, je skutečnost, že za kapitalismu má každý obchodník sice velký zájem na aktivaci koupěchtivých, ale především koupěschopných zákazníků. A tento počet (i přes dynamiku nárůstu obyvatel) se tak rychle nemění, resp. již dnes jsme dnešními technologiemi schopni pokrýt výrobou každý myslitelný nárůst populace. A to nemluví o tom, že jak to tak vypadá, si příroda sama počet obyvatel postupně "zredukuje" dle svých, přírodních zákonů (viz stovky dříve neexistujících nemocí, potíží, stresů, závislostí, alergií, cukrovky, obezity a dalších vlivů a temp jejich nárůstu při relativně stejných, nebo jen mírně odlišných hodnotách věku dožití oproti době před cca 50 – 70 lety). Nakonec se podívejme na "obsah" nárůstu HDP. Je to zejména inflace, která je však obecně ve většině případů technologicky neoprávněná. Lze např. oprávněně zvednout ceny zdrojů, pokud je dostávám technologicky obtížněji. Ale jaký mám argument

např. pro 100% nárůst cen pitné vody za necelých 20 let, když technologie úpravy je stejná, spotřeba klesá (tedy bych mohl mnohá technologická zařízení zakonzervovat, či dokonce zrušit a tak snížit nároky na údržbu). Rovněž argument, že ke zvyšování inflace dochází v důsledku zvyšování mezd a tedy zvýšení poptávky, neobstojí. Důvod? Protože vyrobit více je vždy možné. Takto dochází pouze k tomu, že zaměstnanci "vybojované" zvýšení mezd si neoprávněně nakonec přisvojí "ono 1%".

Dalším významným činitelem nárůstu DPH je zbrojení, výroba léčiv a kosmetiky, zpoplatnění zdravotnictví (a to vše i tam kde to nic nebo skoro nic navíc zákazníkovi nepřináší, resp. ho to častěji o zdraví připravuje). Takže pokud se budeme především zabývat konkrétním obsahem HDP a jeho přínosem pro danou společnost, pak má i jeho stagnace či malé zvýšení (v absolutních hodnotách) velký význam. Zrušme však posuzování ekonomiky země v procentech HDP. Je to zavádějící – a tedy i nesmyslné. Něco podobného se týká i procentuálního vyjadřování úrovně nezaměstnanosti, kdy není vždy a předem sděleno, co je ve jmenovateli, které skupiny obyvatel do výpočtu nejsou zahrnovány a proč atd. Ale to říkám pouze na doplnění. S posuzovanou tematikou to nemá přímou souvislost. Chci však na těchto skutečnostech především ukázat, že jakékoliv údaje a hlavně poměrové ukazatele, které nejsou přesně a v dlouhodobých řadách definovány, jsou demagogicky velmi dobře zneužitelné, a tedy neseriozní. A to se týká i "trendu HDP za posledních 2000 let". Z pohledu člověka to je dlouhá doba, z pohledu vývoje Země (o vesmíru ani nemluvě) se jedná o "vteřinový interval". Navíc – mnohé investice vytvořila sama příroda a my je dnes jen "odebíráme z jejího skladu" (energie, suroviny), mnohé vznikají jen díky Slunci, a to výkonem, na který člověk "nemá". Kde (?) jsou tyto hodnoty v minulých HDP? Tady se totiž dostáváme k dalšímu problematickému bodu ekonomiky, v níž cokoliv, pokud "na daný zdroj nesáhne člověk", resp. pokud do získání čehokoliv nevloží svoji práci, má tato "komodita" nulovou cenu. Což je logický nesmysl. A na závěr této otázky, krátká úvaha. Vysoké procento HDP Číny versus relativně nízké v USA. To se dá jakýmkoliv způsobem vždy právě pro svoji nejednoznačnost vysvětlit a posoudit, takže záleží jen na tom, co chci "vyargumentovat". Ale skutečně odborně tento údaj sám o sobě není vůbec vypovídající. Pokud však rozebereme obsah, tedy "z čeho" je v uvedených zemích HDP složen, co ho tvoří, můžeme s vysokou mírou přesnosti posoudit směr a tendence jejich vývoje a porovnat je.

3. Zdroje nejsou omezené

Jediné, s čím lze (a i to jen v podmínkách dočasnosti současné technologické úrovně) souhlasit, je, že zdroje jsou z hlediska ekonomické dostupnosti (láce) relativně omezené. Obecně však omezené prakticky nejsou a nemohou být. Nebo tím, že některé kovy vytěžíme a posléze použijí v průmyslu či jinde, se ztratily? Země je snad po 2000 letech exploatace "lehčí"? Nic takového. Vše tu stále zůstává, pouze to nabývá jiných forem (biologických, chemických atd.) A dokonce i lidstvo (ač jeho počet dynamicky roste) "nezatěžuje" planetu ničím navíc. Nevzniká "z ničeho". Skoro by se chtělo s církví říci: "Prach jsi a v prach se obrátíš". Člověk pouze musí (a je k tomu přírodou vybaven) v příslušné době nalézt technologie ke zpětnému získávání surovin a ekonomicky vhodné technologie pro získávání surovin např. ze dna moří a oceánů, o prostoru pode dnem oceánů ani nemluvě.

My máme vůbec utkvělou představu, že "jsme vše skoro vytěžili, že už nic nikde není k dispozici. Když si však uvědomíme, že žijeme "na povrchu" a naše nejhlubší vrty (cca 10 km) jsou ve srovnání s výškou "plovoucích zemských ker" pouhým "pošimráním" povrchu zemského a moře s oceány tvoří plošně 2/3 povrchu Země a to mají navíc ještě třetí rozměr, pak jakékoliv úvahy tohoto typu jsou přinejmenším populistické. Tím vůbec nepopírám nebezpečí negativních dopadů změn, vyvolaných člověkem, na samotného člověka. Ale opět: My si dosud všimáme hlavně vlivu našeho působení na okolní přírodu, hovoříme o její devastaci. Ale vůbec nezmiňujeme, co děláme sami sobě přímo. Jak působíme honbou za ještě většími zisky a tempy HDP na sebe, jaké vlivy tento způsob života má na naši "tělesnou schránku", na naše mezilidské (zvláště rodinné) vztahy.

Máme vše stále rychlejší, vše vyrobíme skoro (jak se říká) "just in time", tedy "hned jak to potřebujeme", když něco stavíme, myslíme v měsících, maximálně v několika málo letech (kde jsou doby, kdy se hrady a zámky stavěly "až pro následnou generaci" či katedrály "za 600 let" (?), ale čas, toho se nám nedostává. Nemáme čas si v klidu sednout s rodinou a dětmi (které vyrostou bez našich zkušeností, resp. se zkušenostmi, které najdou na sociálních sítích) – a pak se – pozdě – divíme. Zoufale a se stále většími obtížemi hledáme chvilky na popovídání si se skutečnými přáteli, kteří po nás nic nechtějí, kteří se na nás (nebo my na ně) neřívají jako na objekt potenciálního zisku. To tempo však následně vede i k tomu, že vyrábíme nekvalitně, resp. již i se zakódovanými instrukcemi, aby daný spotřebič po zákonné garanční lhůtě "vypověděl službu" a my si museli koupit nový, protože "kolotoč výroby a zisku" tak, jak ho dnes vnímáme, by se zastavil.

Dokážeme dnes sestavit technologie, které jsou schopné mnohé vyrobit "skoro dokonale", ale sami už svými rukama neumíme vyrobit skoro nic, často ani zatlouci hřebík. O výrobě poliček bez vrutů, stolů a židlí bez polotovarů, svaření jednoduchých konstrukcí či dokonce postavení (a předtím výpočtu, aby to fungovalo) krbu ani nemluvě. Takže už neumíme posoudit a ocenit radost, kterou má a v minulosti vždy měl z toho, když něco sám vyrobil. Chodíme se v rámci Muzejních nocí a Dnů evropského kulturního dědictví dívat na výtvořky našich

předků a žasneme. Nejen nad dokonalostí a krásou, ale i nad jejich trpělivostí. Výroba mnohé truhly na hradech a zámcích (ale i v "lepších" domácnostech) trvala i měsíce. A když se k tomu přičte čas, nutný tehdy na dokonalé vysušení dřeva, aby se konečný výrobek nekroutil, tak to byla léta. Kde na to brali naši předci čas? Zvláště, když i císařovna Marie Terezie na cestu na Pražský hrad kočárem potřebovala tolik času, že přespala v hostinci v dnešních Dolních Počernicích u Prahy (necelých 25 km od Hradu). Dnes tuto cestu lze vykonat za den klidně pětkrát, aniž se nějak unavíme. Že bychom dnes někde cestou přespali třeba i 50 km před cílem, to nikoho ani nenapadne!! Takže lze jednoznačně konstatovat, že jediné, co je omezené, je konkrétní čas, který máme každý z nás na tomto světě k dispozici a proto bychom se měli snažit o jeho smysluplné využití.

Jsem rád, že mohu své znalosti a životní zkušenosti předávat svým vnoučatům, že je mohu učit a připravovat k maturitám a k obhajobám BP a DP, že se se mnou rádi baví o svých starostech a strastech, že cítím, že u mne nalézají "azyl" v dnešní překotné době. Ke zaplacení tohoto pocitu nestačí ani HDP celého světa. Nelze to prodat ani koupit. A kdo to sám neprožije, jako by sám ani nežil. Takže "kolaps" nepřijde. Tedy pokud si nějaký političtí cvoci, odchovaní počítačovými bojovými hrami, které končí maximálně oznámením "over game" neřeknou, že by se to mohlo s tou jadernou válkou zkusit, co kdyby to vyšlo. Pak to dopadne, jak předpověděl Einstein, a to, že 4. světová válka bude vedena opět kyji, a povedou jí (pokud vůbec přežijí) lidé, jejichž původ bude odkazován na odlehlé ostrovy Země, kam jaderné rakety směřovat nebudou, protože jsou na takové užití příliš drahé.

Myslím si však, že k tomu nedojde, neboť svět nevedou politici, ale "ono 1 %". A to zase nepřipustí takový rozsah negativních dopadů na "masy", který by v těchto masách zákonitě vyvolal "chuť po pomstě". A ta by přišla. Pokud člověk zjistí, že ztratí život bez boje nebo v boji, zvolí vždy boj. A s miliony a stamiliony lidí nelze "konvenčně" bojovat, natož zvítězit. Viz Irák, Sýrii, Afghánistán. Írán je skoro čtyřikrát větší než Francie, o Číně a počtu jejích obyvatel nemluvě. Jen pro úplnost. Nedávno jsem poslouchal mladého počítačového odborníka, který byl s týmem mladých Američanů v Indii. Chtěli tam před volbami dát do počítače voliče. Vzdali to, protože zjistili, že jenom Dillí se každý den rozrůstá o 150 metrů po obvodě. Nikdo totiž ve skutečnosti neví, kolik má Indie voličů, neboť lidé bez vazby na státní instituce (nic od nich nechtějí, nic neplatí) nemají ani žádný osobní doklad (prostě "neexistují").

4. Cesta rozvoje produktivních služeb je jednou z přínosných forem řešení

Musí to však být v komplexním vztahu na celou organizační soustavu společnosti a jejích potřeb. Demokracie není anarchie. Nelze mít samé sociology, ekonomy, zpěváky, herce, žurnalisty, právníky, řídicí pracovníky, modelky, režiséry atd. a žádné lidi "na práci rukama" a pro realizaci výrobní základny, jako konstruktéry a projektanty na stavby mostů, komunikací, budov, elektráren, továren a jejich technologického vybavení. A tomu musí být podřízena i skladba a počty příslušných škol. Necháme-li to současnému "samotoku", pak budeme mít i nadále spoustu vysokoškolsky vzdělaných lidí bez použitelnosti, tedy spoustu vynaložených prostředků (a je jedno, zda z rozpočtů rodin či státu), které mohly být vynaloženy účelněji. Bez významné změny i v působení médií, to však nepůjde. Pokud se nám to nepodaří, ovládne svět svojí výrobou Čína a další státy s výrobní kapacitou a u nás (a v zemích podobného typu, kde je dominantní obchod a služby) budou (možná) prosperovat jen výzkumné ústavy a vývojová technologická centra postavená na práci špičkových odborníků, které však nelze v žádné zemi najít v počtu, který by řešil nezaměstnanost většiny. V této souvislosti si vzpomínám na písničku, kterou zpíval Werich v Pekařově císaři: "Ten dělá to a ten zas ono a všichni dohromady udělají moc". Ale nikde v ní nenajdete "čistou profesi" obchodníků a dalších neproduktivních činností. Proč? Ve skutečnosti nejsou skoro potřeba. Jejich potřeba je vždy uměle vyvolávána. Proto se např. ve filmu Krokodýl Dundee hovoří o tom, že v USA má každý (kdo na to má a aby byl "in") svého psychoanalytika, zatímco v "normálním" světě mají lidé kamarády.

Produktivní služby jsou určitě perspektivní, ale bez skutečné výrobní produkce nevyužijeme kapacitu (a potřebu pracovat a být užitečný) té masy nezaměstnaných. Nebezpečí, že to dopadne jako nyní v Řecku, kde se mladí "vrhli" na sprejství, kde získává stále větší vliv fašistická ideologie svojí jednoduchou propagandou, kde "nikoho" z vlády nezajímá, co bude zítra, protože oni to ze své osobní pozice tak strašně necítí, je velké.

5. Bez redistribuce to nejde

K tomuto bodu (zatím) jen stručně. Vždy vše rád přirovnávám k rodině a organizaci jejího života. Hlavní tíha finančního zabezpečení rodiny závisí obvykle především na otci (aspoň v našich historicky kulturních podmínkách). Nemusí to být ale kategorické pravidlo. Zejména, pokud má žena možnost ve svém pracovním zařazení dosáhnout vyššího ohodnocení a tedy lepšího finančního zabezpečení rodiny. Někdy pracují oba (dnes většinou). Od toho se odvíjí a s lety průběžně mění i organizace, zapojení, ale i vybavení jednotlivých členů rodiny. Takže i když peníze "přinesou" rodiče, nemohou si je ponechat pro sebe, ale musí se povinně postarat o

všechny své členy. Samozřejmě, že "za to" něco od nich chtějí. I kdyby to bylo jen, že se budou (děti) zodpovědně a dobře učit. Tytéž povinnosti má a musí mít stát. Jsou neoddiskutovatelné a dlouhodobě právně vymahatelné (v průběhu hry už nelze měnit pravidla).

Závěr

Dle mého mínění naše průmyslová civilizace je udržitelná. Ale nikoliv v současném, zakonzervovaném stavu. Nevycházejme stále z předpokladu, že "nic lepšího než stávající kapitalistický systém" není možné vytvořit. A když kdokoliv k tomu řekne, že je to možné, hned se mu "hodí na hlavu", že chce socialismus, komunismus, prostě cokoliv, co bylo předtím! A diskuzi na téma, že to může být něco založené na jiném paradigmatu, je předem nepřipustěna nebo znevažena označením za myšlenkové fantasmagorie. Vždy si u toho říkám, že tento demagogický přístup lze srovnat např. s tím, že můžeme umět přímou úměrnost. Najednou se zjistí, že mnohé příklady s její pomocí nelze vyřešit. Nastoupí nepřímá úměrnost. A opět to "jde až po určitou úroveň". A když se postavíte na stanovisko, že to musí jít opět jinak, tak vám je demagogicky řečeno, že si myslíte, že bychom se měli opět vrátit k přímé úměrnosti. A možnost jiného způsobu výpočtu, využívajícího obou předchozích, ale na nových základech není připuštěna. Takže někdy si říkám, že jsme v době, kdy buď byla Země placatá, maximálně je dovoleno říci, že je sice kulatá, ale Slunce se kolem ní točí.

Radim Valenčík: Plně zásluhový první pilíř

Když si dobře nezapneme první knoflík, už se dobře neoblečeme (Goethe),

1. Vždy je důležité přesně definovat objekty, s nimiž teoreticky pracujeme. V našem případě např. - co je to vlastně systém penzijního pojištění, proti jakému riziku pojišťuje, resp. co je pojistnou událostí v tomto systému?

2. Domnívám se - a to je jedna ze zásadních otázek -, že pojistnou událostí je případ, kdy člověk v důsledku procesu narůstajícího věku ztrácí (z různých příčin) schopnost získat prostředky k zabezpečení svého důstojného života formou produktivní (výdělečné) činnosti.

3. Z toho pak vyplývá, že hlavní typ solidarity, o který v systému jde, je solidarita mezi těmi, kteří chtějí a mohou být produktivně činní i ve vyšším věku (u kterých pojistná událost nenastala) a těmi, kteří nemohou či nechtějí (nemohou, protože jsou již psychicky vyčerpaní v daném oboru zaměstnání) získat prostředky formou produktivní činnosti.

4. A z tohoto pak vyplývá, že čím silnější motivace do systému dáme (a to pro všechny zúčastněné) k prodloužení horizontu i zenitu produktivního uplatnění, tj. čím více bude systém zásluhový, tím bude i solidárnější, pokud jde o tento hlavní typ solidarity. (Solidaritě mezi těmi, kteří si dostatečnými příjmy v plně zásluhovém systému vytvořili dostatek prostředků na tento hlavní typ pojištění, a těmi, kteří nikoli, je třeba řešit mimo pojistný systém a z jiných zdrojů, např. formou jednotné dávky vyplácené po splnění určitých podmínek.)

5. Pak můžeme uvažovat např. o následujícím:

- Systém nemusí mít nastavenou hranici odchodu do důchodu.

- Z hlediska plně zásluhovosti by se mělo uvažovat i časové rozlišení odvodů do systému (reálná hodnota peněz v čase).

6. Do budoucna pak můžeme uvažovat o tom, jak důležité je racionální projektování celoživotní dráhy profesního uplatnění, jakou roli zde má vzdělání na všech stupních, jakou roli mají profesní organizace, jaké možnosti nadstandardních forem zdravotního pojištění takové motivaci odpovídají, jaké jsou možnosti přechodů mezi profesemi apod.

7. Perspektivně jde o to, aby průběžný systém představoval nejspolehlivější formu úspor pro financování poproduktivního období života člověka.

8. Reformování systému tímto směrem je dlouhodobou záležitostí, přesahuje jedno volební období a předpokládá důsledné "prokomunikování" dané problematiky s odbornou sférou i veřejností tak, aby se vědělo, o co jde, a jaké jsou záruky trvalé stability systému.

Odkazy na některé materiály, kde je rozpracováno podrobněji či v širším kontextu:

<http://radimvalencik.pise.cz/991-jake-reformy-a-proc-8-penzijni-system.html>

<http://radimvalencik.pise.cz/1000-jake-reformy-a-proc-9-jeste-k-penzim.html>

a další materiály na

<http://radimvalencik.pise.cz/archiv/>

v rámci seriálu "Jaké reformy a proč", zejména

<http://radimvalencik.pise.cz/1387-jake-reformy-a-proc-132-konference-1-krok.html>

Tomáš Fiala: Několik poznámek k důchodovému systému

Několik poznámek k textu Radima Valenčíka:

(V textu je řada zajímavých myšlenek, na které se pokusím stručně reagovat.)

Důchodové pojištění (pokud to tak budeme nazývat) je specifický typ pojištění. U "běžného" pojištění lze předpokládat, že většina lidí se chová tak, aby pojistná událost v jejich případě nenastala. S výjimkou patologických případů či pojistných podvodníků si zřejmě nikdo nepřeje, aby ho už konečně vykradli, aby už konečně vyhořel, aby už konečně havaroval, když si tolik let platí pojištění proti vykradení, požáru či havárii. Do této kategorie by mohly spadat invalidní či pozůstalostní důchody – pojištění proti riziku, že člověk "předčasně" z důvodu nemoci či úrazu s trvalými následky ztratí možnost pracovat v produktivním věku či pojištění proti riziku úmrtí osoby, na kterou je člověk odkázán výživou.

Takovéto pojištění (většinou) funguje na principu průběžného systému a solidarity. Kdyby si měl každý sám na svůj účet spořit pro případ, že např. vyhoří, bude vykraden či havaruje, jistě by to pojištění bylo mnohem dražší. Ti, které nepostihne pojistná událost, jsou po finanční stránce solidární s těmi, kteří jsou pojistnou událostí postiženi, a považuje se za přirozené, že ze systému pojištění čerpají mnohem méně, než do něj vložili, nebo nečerpají vůbec nic.

V případě starobního důchodu je situace jiná. Domnívám se, že většina lidí se na důchod těší. A vůbec to neznamená, že musí přestat pracovat. Často jim jde spíše o to, aby konečně mohli dělat to, co je baví, těší či zajímá, ale co v současném ekonomickém systému není náležitě honorováno. Důchodci mohou "pracovat" v takové míře a rozsahu, jak jim vyhovuje. Mohu mít radost toho, že konečně mohou dělat něco užitečného pro druhé třeba jen za malou protislužbu, za vynaložené náklady či zcela zdarma. Díky důchodu jsou v situaci, kdy v jejich případě o peníze může jít až v poslední řadě. Mohou se více nebo dokonce plně věnovat svým dětem a vnoučatům nebo svým zálibám.

Důchod může výrazně "osvobozovat" i v dosavadní profesi. Za všechny příklady uvádím sdělení jednoho zkušeného vědeckého pracovníka, který listoval sborníkem jakési konference. Uvedomil si, že mezi desítkami příspěvků je pouze několik málo výrazně nadprůměrných. Autory všech těchto výborných příspěvků byli vědci v důchodovém věku, finančně dobře zajištěni. Psali příspěvky především proto, že je daný problém opravdu zajímal, měli na přípravu příspěvku dostatek času, nemuseli brát v úvahu, za jak dlouho bude příspěvek dokončen, zda bude uveřejněn v tom "správném" časopise či sborníku atd.

Lze tedy předpokládat, že většina lidí nebude usilovat o to být ekonomicky aktivní až do smrti, ale bude chtít v posledních letech života pobírat starobní důchod.

Pojištění starobního důchodu je tedy specifické v tom smyslu, že se jedná o kombinaci pojištění a spoření. Proto musí být založeno nejen na solidaritě, ale do jisté míry i na (nejen) finanční zásluhovosti. Koneckonců i pojištění obvyklého typu umožňuje v některých případech možnost vyššího pojistného spojeného s nadstandardním plněním v případě pojistné události.

Plně souhlasím s názorem, že průběžný systém představuje nejspolehlivější formu úspor pro financování poproduktivního období života člověka.

Aby byl současně solidární i zásluhový, dovedu si představit následující schéma

(zřejmě do značné míry objevuji objevené, domnívám se, že na podobném principu funguje systém NDC).

Pojistné je hypoteticky rozděleno na 2 části: solidární a "osobní".

1. Výše solidárního pojistného je dána podílem ze mzdy (např. 10 %), slouží k úhradě invalidních a pozůstalostních důchodů a "dorovnání" nízkých důchodů na nějakou minimální hranici. Pro výplatu důchodu z tohoto typu pojištění je nutné dosažení důchodového věku nebo splnění dané doby pojištění nebo jiných podmínek (špatný zdravotní stav aj.). Toto pojistné by mohlo být zčásti či zcela financováno též z daní.

2. U "osobního" pojistného je dána pouze minimální sazba (např. 15 % ze mzdy). Zaplacené pojistné se eviduje na virtuálním účtu, používá se na výplatu starobních důchodů stávajícím důchodcům (průběžný systém), eventuální přebytky se zhodnocují na finančním trhu. Prostředky na osobních účtech jsou pravidelně valorizovány, nejlépe úměrně růstu mezd. Lidé mohou platit dobrovolně vyšší pojistné, pak budou mít úměrně tomu vyšší důchod. Výše (doživotního valorizovaného) důchodu z osobního účtu se vypočítá na základě částky na účtu a předpokládané zbývající délky života. Podmínky pro čerpání důchodu z osobního účtu by byly mnohem "volnější" za předpokladu, že důchod nebude natolik nízký, aby jej bylo nutno "dorovnávat" ze solidárního systému.

3. Stát či zaměstnavatel by mohl motivovat osoby, k dobrovolné platbě vyššího pojistného na osobní účet formou příspěvku na osobní účet (jak v současné době ve 3. pilíři.)

4. Spoření na stáří mimo tento systém by samozřejmě existovalo, je otázkou, zda a jakým způsobem by mělo být podporované státem. Pokud přijmeme na chvíli myšlenku, že stát by se měl řídit jako firma, bylo by možné snížení či zrušení státní podpory zdůvodnit tím, že každá firma zpravidla poskytuje výhody pouze svým klientům, nikoli těm, kteří využívají tutéž službu konkurenční firmy.

5. Výchova dětí by mohla být v tomto systému oceněna jak formou slevy na solidárním pojistném tak formou příspěvku na osobní účet za každé dítě.

Jaroslav Vostatek: Penzijní sociální modely a potřebná výchozí reforma českého "důchodového pojištění"

1. Obsah

1. Obsah
2. Shrnutí
3. Liberální, konzervativní a sociálně-demokratické penzijní modely
4. Neoliberální penzijní modely
5. České "důchodové pojištění" po malé důchodové reformě
6. Návrh paradigmatické reformy bez zásadní změny progresivity systému
7. Závěry
8. Prameny

2. Shrnutí

Analýzy potvrzují, že "složitá konstrukce (českého) důchodového systému je natolik netransparentní, že je pro své adresáty de facto zcela nesrozumitelná". Řešením je zásadní důchodová reforma, která se opře o poznatky světové penzijní teorie a politiky. Obecně jsou pro "veřejnou volbu" k dispozici tři relevantní penzijní modely, zapadající do teorie sociálních modelů (welfare regimes) Espinga-Andersena: liberální, konzervativní a sociálně-demokratické. Moderní liberální penzijní model využívá robustní sociální penze, moderní konzervativní model klade důraz na penze závislé na výdělku a moderní sociálně-demokratický model staví na kombinaci dvou veřejných penzijních pilířů: univerzálního sociálního pojištění s penzemi plně závislými na výdělcích a sociálních penzí. V praxi se využívají i další penzijní pilíře, především podnikové penze.

Neoliberální penzijní politika spočívá v privatizaci veřejných starobních penzí závislých na výdělcích a v zásadní fiskální podpoře soukromého penzijního spoření. Domnělá výhodnost neoliberálních penzijních modelů se zakládá na vysokých investičních výnosech, které jsou schopny pokrýt i vysokou režii konkurenčního soukromého finančního sektoru. Přitom stejné penzijní produkty je schopen poskytovat i veřejný sektor, a to se zanedbatelnou režií. V době velkého rozmachu globalizace mohlo být výhodné se vrátit k fondovému financování sociálního pojištění. V dnešním globalizovaném světě je přebytek úspor a reálné investiční výnosy jsou poměrně nízké; ve střednědobém výhledu se změny neočekávají. Tak či onak platí, že benchmarkem pro hodnocení projektů plné či částečné privatizace veřejných starobních penzí nejsou parametry průběžně financovaných veřejných penzí, ale náklady a výnosy těchto potenciálních fondových produktů sociálního pojištění.

České veřejné "důchodové pojištění" je veřejným výdajovým programem, poskytujícím penze bez rozhodující vazby na zaplacené pojistné či výdělky "pojištěnců". Koexistence základní výměry důchodu a procentní výměry důchodu, s klíčovým významem redukčních hranic a sazeb, je zcela nesystémová, netransparentní a nesrozumitelná. Systémové řešení je přitom poměrně jednoduché: aniž bychom chtěli měnit dnešní index progresivity "důchodového pojištění", lze dnešní konglomerát nahradit dvěma veřejnými penzijními pilíři: rovným důchodem na úrovni 25-30 % průměrné celostátní mzdy a plně ekvivalentním sociálním starobním pojištěním s pojistným na úrovni 9-12 % ze mzdy. Toto doporučení je v souladu s expertizou Světové banky pro MPSV v roce 2003 i s doporučeními Světové banky, platnými od roku 2003 dodnes a opírajícími se o zkušenosti se zaváděním systémů sociálního pojištění typu NDC ve světě.

3. Liberální, konzervativní a sociálně-demokratické penzijní modely

Základní schéma moderního liberálního modelu se skládá ze dvou penzijních pilířů:

- soukromé penze a
- sociální penze, které mohou být koncipovány jako
 - * testované penze, nebo
 - * univerzální penze.

Sociální penze mohou být doplněny jedním nebo více testovanými příplatky k těmto penzím; lze k nim přiřadit i příspěvky na bydlení. Případnou finální sociální dávkou je obecná sociální pomoc.

Moderní liberální penzijní model doznal mnoha modifikací v zemích, kde v minulosti došlo k jeho zásadnímu uplatnění. V liberálních podmínkách, k nimž patří i neposkytování jakýchkoliv státních dotací k soukromým penzím (podnikovým i osobním), nedošlo v žádné z příslušných zemí k rozvoji soukromých penzí, který by zajistil přiměřené důchodové zabezpečení významné části populace. Dříve nebo později došlo ve všech liberálně orientovaných zemích ke vzniku nových pilířů sociálního či soukromého důchodového zabezpečení, které poskytují peníze závislé na výdělcích, popř. na zaplaceném pojistném či příspěvcích. Tyto nové penzijní pilíře nabyly či nabývají na významu, v závislosti na své robustnosti a délce svého fungování.

Moderní liberální penzijní model je již jen historickým modelem. Jeho hlavní složky – univerzální či testovaný důchod mají však i nadále své uplatnění v nových penzijních mixech, jako jeden ze dvou či tří základních penzijních pilířů. Univerzální peníze je použitelná např. v kombinaci s univerzálním sociálním pojištěním, orientovaným výhradně na penzi plně závislou na zaplaceném pojistném, popř. na předchozích výdělcích, z nichž bylo pojistné placeno. Při takovémto penzijním mixu plní jeden pilíř vyhraněnou funkci solidární (odstranění chudoby, poverty relief) a druhý pilíř výhradně funkci pojištění, resp. vyhlazování spotřeby v životním cyklu (consumption smoothing).

Univerzální peníze jsou financovány modelově ze státního rozpočtu a poskytovány rezidentům. Při strohé vazbě na placení příspěvků (britská praxe), nebo při nízké výši univerzálního důchodu (pod životním minimem) je nutno intenzivně využívat testovaných příplatků k univerzální penzi a tato peníze plní svou funkci dosti problematicky. Již ze systémového hlediska je účelnější mít výraznější testovanou penzi, než kombinovat univerzální penzi s testovaným penzijním příplatkem. Financování univerzální peníze pomocí daně z příjmů, např. v Nizozemsku, lze považovat za trik, který nemění nic na tom, že se efektivně jedná o "bezpříspěvkový" univerzální důchod, "daňovou" cestou je pouze zjišťována délka pobytu v zemi (Barr, 2012).

ODS v roce 2004 doporučovala přechod k (čistému) univerzálnímu důchodu na úrovni původně 30 %, později 20 % hrubého celostátního výdělku. Obě dvě české, donedávna vládní pravicové strany neměly zavedení univerzálního nebo testovaného starobního důchodu ve svém programu, nicméně jejich čelní představitelé (Nečas, Kalousek) se v reakci na výrok prezidenta republiky, projevujícího nesouhlas s fungováním státu jako pojišťovny (Klaus, 2011), vyjádřili, že toto stanovisko sdílejí. Klasičtí liberálové zásadně odmítají jakékoliv sociální pojištění, i podnikové penzijní a další sociální systémy: tyto systémy podle nich zdražují pracovní sílu a zejména nyní v podmínkách globalizace vedou k odlivu kapitálu do méně vyvinutých zemí; příspěvky na povinné sociální pojištění spoluvytvářejí daňové klíny a nahánějí pracovníky do šedé a černé ekonomiky, která uniká před tímto zdaněním.

Konzervativní (korporativistické) penzijní systémy sledují zájmy jednotlivých sociálních skupin a patří k nim různé metody financování. První sociální skupina, která získala výsadní starobní zabezpečení, byli státní zaměstnanci. Systém státního zaopatření státních zaměstnanců označujeme jako služební model. Označení tohoto zaopatření navazuje na služební poměr, od něhož se odvozuje. V tomto modelu hraje výraznou úlohu loajalita státního zaměstnance, a to nejen v době aktivní služby, ale i ve výslužbě, při pobírání penze ("odpočívnoho platu" podle dřívější právní úpravy na našem území). Státní zaměstnanec v tomto modelu může být odsouzen ke ztrátě důchodového nároku i již vyplácené penze. Důchody jsou v tomto modelu financovány ze státního rozpočtu, bez asistence pojistného či jiných příspěvků. Služební model přetrvává dodnes v celé řadě zemí. Jeho obecným charakteristickým rysem je poskytování vysoké (v podstatě nejvyšší možné) úrovně zabezpečení.

Podobným způsobem vznikly i podnikové systémy penzí. Původně i zde byla snaha o uplatňování "věrnostního" charakteru těchto penzí. Po druhé světové válce se v celé řadě zemí podnikové peníze značně rozmohly, a to až do téměř celostátních systémů, kapitálově financovaných. Výjimečně však existují i podnikové peníze jen s účetními rezervami. Zásadním význam pro rozvoj podnikových penzí v jednotlivých zemích měly daňové odpočty a podobné konstrukce. Dnes se ve světě klade důraz na přenositelnost takto vznikajících důchodových nároků. Tomu nejlépe odpovídá kapitálový systém financování podnikových penzí. Extrémní variantou modelu podnikových penzí jsou kvazipovinné podnikové peníze, opírající se o kolektivní smlouvy vyššího typu a zahrnující více než 90 % zaměstnanců. Nejvýraznější verzí modelu kvazipovinných podnikových (a nadpodnikových) penzí je systém, který se plně řídí smlouvami mezi odborovými a zaměstnavatelskými svazy, mimo vliv vlády a parlamentu.

Nejvýraznějším konzervativním penzijním modelem je segmentované sociální důchodové pojištění. Jeho vznik je spojován s Bismarckem, se zákonem o dělnickém důchodovém pojištění, účinným od roku 1891. Toto zákonné pojištění bylo výsledkem politického kompromisu. Konzervativní politika se obdobně uplatnila i ve vztahu k elitním zaměstnancům v soukromém sektoru, s podstatně vyšší úrovní důchodů. Sociální důchodové pojištění může mít i více než sto různých systémů (segmentů) v dané zemi, přičemž některé z nich zahrnují i desítky ústavů sociálního důchodového pojištění, spravovaných a financovaných zaměstnavateli a zaměstnanci.

Základní schéma konzervativního modelu se skládá ze tří penzijních pilířů:

- veřejné peníze

- * segmentované sociální pojištění
- * penze veřejných zaměstnanců
- podnikové penze
 - * povinné a kvazipovinné podnikové penze
 - * dobrovolné podnikové penze
- osobní penze

Sociální důchodové pojištění vzniklo jako plně kapitalizovaný (fondový) systém, který dostával státní dotace, např. na rozjezd systému či k plnění některých funkcí. Projevuje se dlouhodobá tendence k unifikaci těchto systémů, což ovšem potlačuje jejich korporativistický charakter a umožňuje výraznější zásahy (a garance) státu; k tomu patří i přechod k průběžně financovanému systému jako výrazný racionalizační krok: tzv. mezigenerační smlouva nahradila fondové financování.

Původní dělnické systémy sociálního důchodového pojištění byly kombinací pojistného (zásluhového) důchodu a rovného "základního důchodu" pro pojištěnce; v původní Bismarckově verzi v průměru výrazně převažoval tento základní důchod v součtu s říšským příspěvkem! V období výrazného nárůstu dělnických důchodů v padesátých a šedesátých letech minulého století ztratila základní složka důchodu základní, systémový smysl. Značný význam v tomto ohledu mělo i zavedení automatické a poloautomatické valorizace penzí a také snižování důchodového věku ve stejném časovém období. Významně se snížila i segmentace sociálního pojištění, zejména díky slučování dělnických a úřednických systémů sociálního pojištění v soukromém sektoru.

Sociálně-demokratický sociální model bývá charakterizován dominancí univerzálních dávek. Této charakteristice odpovídá univerzální důchod jako základní pilíř sociálně-demokratického modelu. Tak tomu také původně bylo v zemích se sociálně-demokratickou orientací. V tomto smyslu bychom mohli formulovat klasický sociálně-demokratický penzijní model jako model využívající univerzální (rovný) důchod s vyšší úrovní penze v relaci k průměrnému celostátnímu výdělku, popř. k mediánovému příjmu. Ten byl v další vývojové etapě doplněn o univerzální sociální důchodové pojištění.

Moderní sociálně-demokratická politika se do značné míry orientuje na střední třídu. (Ostatně moderní sociální systémy ve vyspělých zemích v zásadě zabezpečují potřeby chudých vrstev obyvatelstva, zejména ve stáří. Odlišnosti jsou spíše ve formách a ve stupni využívání více či méně odstupňovaných dávek sociální pomoci.) Je-li zájmem, resp. cílem sociálně-demokratické politiky poskytnout pracujícím vyšší než základní univerzální starobní zabezpečení, tak se tak může stát jedině formou penzí závislých na výdělku. Cíle elektorátu moderní sociální demokracie se modelově nejsnadněji prosadí jednotným, univerzálním sociálním pojištěním. Moderní sociálně-demokratický penzijní model klade důraz na (moderní) univerzální sociální pojištění, doplněné robustním, několikasožkovým solidárním pilířem.

Základní schéma moderního sociálně-demokratického penzijního modelu, ovlivněného kolektivními smlouvami podnikatelských a odborových centrál, se skládá ze dvou zásadních penzijních pilířů a z osobních penzí:

- veřejné penze dvojího druhu:
 - * univerzální sociální pojištění
 - * sociální penze
 - testovaná penze, zvyšující nižší důchody z univerzálního sociálního pojištění
 - seniorský příspěvek na bydlení
- kvazipovinné a dobrovolné podnikové penze
- osobní penze

Klíčovou roli v sociálně-demokratickém penzijním modelu hrají veřejné penze; úloha osobních penzí je spíše symbolická. V praxi byly v dobách vysokých investičních výnosů výhodné fondové systémy, které se uplatnily zejména v pilíři podnikových penzí.

4. Neoliberální penzijní modely

Globalizace světové ekonomiky v 80. a 90. letech minulého století s sebou přinesla i zvýšení investičních výnosů, kterého mohly a začaly využívat i penzijní fondy všeho druhu. Ke kapitálovému systému financování se ale nezačalo vracet sociální důchodové pojištění, které desítky let předtím přešlo od fondového k průběžnému financování. Návrat by byl spojen s velkými náklady přechodu. Nové situace využili neoliberálové, kteří poukazovali na mimořádnou výhodnost důchodového spoření (investování) ve srovnání s průběžným financováním veřejných penzí. I u nás se objevily studie, které dokazovaly efektivnost přechodu na povinné soukromé důchodové spoření, včetně úhrady nákladů přechodu. Při patřičně vysokých investičních výnosech je toto řešení (paradigmatická důchodová reforma) možné, resp. efektivní – pokud modelové řešení zahrne i všechny podstatné makroekonomické vazby. Za mimořádných politických a ekonomických podmínek byla tato

reforma provedena (spuštěna) chilskou vojenskou juntou od roku 1981 – a stala se základem "nové penzijní ortodoxie" Světové banky, důrazně prosazované v postkomunistických zemích v 90. letech minulého století. Pozitivem této teorie je důsledné vymezení role státu a soukromého finančního sektoru v oblasti starobních penzí: stát podle této teorie může a musí provozovat jen solidární penzijní pilíř, financovaný ze státního rozpočtu, shodně s moderním liberálním penzijním modelem. Klasický neoliberální penzijní model dále zahrnuje "druhý pilíř" – povinné soukromé důchodové spoření, kombinované s navazujícím starobním důchodem, poskytovaným soukromým penzijním fondem či soukromou životní pojišťovnou. Nová penzijní ortodoxie respektovala i alternativní "druhý pilíř" v podobě povinných podnikových penzí, poskytovaných (převážně) neziskovými, resp. nestátními podnikovými penzijními fondy, zřejmě v zájmu rozšíření podpory pro teorii a politiku Světové banky.

Základní schéma klasického neoliberálního penzijního modelu obsahuje tři pilíře:

- (výhradně) solidární veřejné penze
- povinné soukromé důchodové spoření či pojištění
- dobrovolné podnikové a osobní penze

Realizace tohoto klasického neoliberálního modelu narazila ve většině příslušných zemí na (dlouhodobé) fiskální náklady přechodu, které obvykle zapříčinily jen částečné uplatnění druhého pilíře při jeho zavádění a po nástupu ekonomické krize časté zásadní restriktce takto "diverzifikovaného" penzijního systému. Diverzifikovaný neoliberální penzijní model tak obsahuje čtyři pilíře:

- (výhradně) solidární veřejné penze
- průběžně financované (povinné) sociální starobní pojištění (s penzemi plně závislými na výdělku)
- povinné soukromé důchodové spoření či pojištění
- dobrovolné podnikové a osobní penze

Původní "diverzifikační teorie" ve své modelové podobě požadovala rozdělení pojistného mezi povinný soukromý pilíř a sociální starobní pojištění v poměru 1:1. S větším časovým zpožděním se prosadila diverzifikační teorie a politika i v Česku – za daných ekonomických podmínek se naši neoliberálové "spokojili" s opt-outem jen 3 % ze mzdy, diverzifikační politiku ale dále rozvinuli tím, že nepožadovali (nepožadují) rozdělení dnešního českého veřejného penzijního pilíře na solidární pilíř a pojistný pilíř; tímto způsobem se dále diferencují produkty "prvního" a "druhého" pilíře – až se stávají v zásadě zcela neporovnatelnými, což je ideální situace pro propagandu nového, druhého penzijního pilíře.

Důchodové reformy neoliberálního typu jen výjimečně probíhaly přesně podle instrukcí (studie) Světové banky z roku 1994. Ostatně již předobraz této koncepce – chilský penzijní model – nebyl spojen s okamžitou povinností přechodu na neoliberální penzijní model; povinný vstup do nového systému platil jen pro zaměstnance nově vstupující na trh. Téměř ve všech příslušných zemích se vedle důsledné, tvrdé povinnosti (hard compulsion) uplatnily i metody "měkké povinnosti" (soft compulsion), které umožňují odpůrcům systému se vyhnout začlenění do nového soukromého pilíře. Přitom se široce využívá behaviorální ekonomie, typických vzorců chování lidí ve vztahu k zabezpečení na stáří.

Nástroji neoliberální penzijní politiky typu soft compulsion jsou:

- opt-out, kdy účastník veřejného pojistného systému přejde do soukromého systému bez možnosti návratu,
- auto-enrolment, kdy je zaměstnanec automaticky zahrnut do soukromého systému s možností později vystoupit,
- matching contributions, kdy zaměstnavatel je povinen platit příspěvky do soukromého systému ve stanovené výši, pokud zaměstnanec sám přispívá;
- slevy na dani a přímé státní příspěvky, které stát poskytuje rezidentům k jejich příspěvkům do soukromého systému, v rozsahu přesahujícím běžné daňové zacházení s penzemi a s příspěvkem na ně.

Všechny formy soft compulsion bývají často vysvětlovány zvláštními ohledy k nízkopříjmovým skupinám obyvatelstva – nelze je prý dávat do povinného pojistného systému, protože nemusí mít dost peněz na zaplacení příspěvku do tohoto systému. Praktickým výsledkem může být také to, že např. systému vysokých státních dotací či daňových zvýhodnění využívá v zásadě jen střední třída. V podstatě jde o využívání fiskálních iluzí – dotace jsou jakoby zadarmo. Ve skutečnosti si tyto dotace zaplatí střední třída – s vysokou režijní přírůžkou soukromých poskytovatelů finančního produktu.

Moderní neoliberální penzijní model široce využívá "měkké povinnosti", ve zvláštních podmínkách jednotlivých zemí, k maximálnímu prosazení soukromého spoření a pojištění. Úkolem seriózní penzijní teorie a politiky je analyzovat stávající penzijní systémy a pilíře a nastavit nepokřivené zrcadlo produktům soukromého důchodového spoření a pojištění. Žádný z penzijních modelů není ideální a v tomto smyslu nelze a priori odmítat ani případnou významnou úlohu "druhého" penzijního pilíře, pokud by byla postavena na příslušné ideologii, výrazné nedůvěře k veřejným penzím v dané zemi. Odmítnout je ale třeba falešné ekonomické argumenty, stojící na dezinformacích, na fiskálních iluzích či na zneužívání úrokového počtu. "Konkurenčním" produktem k

pojistnému či polopojistnému soukromému důchodovému spoření a pojištění je tentýž produkt poskytovaný monopolní veřejnou institucí – a mající v důsledku toho řádově nižší režii. Srovnávání fondového soukromého produktu s průběžně financovaným veřejným produktem je podstatně obtížnější, v zásadě nemožné bez podstatných zjednodušení. Významnou skutečností, která ovlivňuje efektivnost využívání fondového systému, je podstatný pokles investičních výnosů oproti období nástupu globalizace. Dnešní a očekávané budoucí investiční výnosy u soukromých vyvážených fondů jsou na úrovni 1 % ročně po zohlednění inflace; veřejné penzijní fondy mohou v budoucnu dosahovat výnosů o 1-2 % vyšších.

5. České "důchodové pojištění" po malé důchodové reformě

V českém "důchodovém pojištění" převažuje redistribuce sociálního charakteru nad pojistnými prvky. To se odráží v tzv. indexu progresivity, který byl podle propočtů OECD 62,2, což je podstatně více ve srovnání se všemi sousedními zeměmi /Německo 26,8, Rakousko 27,9, Polsko 1,0 a Slovensko 13,9/ (OECD, 2013). Index progresivity ve výši 100 náleží k univerzálnímu důchodu a ve výši 0 pak k důchodu plně závislému na výdělku, tj. k pojistnému systému (ať již sociálnímu nebo soukromému). Přesto zaměstnanci a zaměstnavatelé platí u nás do státního rozpočtu "pojistné" na "důchodové pojištění" se sazbou zhruba 20 % ze mzdy (teoretická starobní složka z celkové sazby 28 %). Kdyby se dnešní české důchody rozdělily na pojistnou a solidární složku a kdyby pojistná složka byla financována pojistným, tak by toto pojistné činilo 7-8 % ze mzdy – soudě podle uvedeného indexu progresivity. I toto ukazuje značný stupeň deformace hodnotových vztahů v českém systému veřejného "důchodového pojištění" a v českém daňovém systému.

Česká "malá" důchodová reforma, postupně nabíhající do roku 2015, tyto relace trochu mění. Ještě větší dopady na financování veřejných penzí má ovšem hospodářská recese. Pojistné potřebné k financování modelové složky starobního důchodu závislé na výdělku by v podmínkách roku 2015 mohlo dosáhnout úrovně zhruba 10 % ze mzdy. Odpovídající racionalizační reforma financování důchodů by představovala zcela zásadní úpravu daňového systému, kdy příjem státního rozpočtu označovaný jako pojistné důchodového pojištění by podstatně poklesl: sazba by se snížila z 28 % na zhruba 18 % ze mzdy s tím, že výpadek příjmů by byl nahrazen např. zvýšením sazby daně z příjmů.

Složkou všech českých veřejných penzí je "základní výměra" důchodu. Je obdobou "základních částek" důchodů v historických dělnických systémech sociálního důchodového pojištění, které měly celkově nízkou úroveň důchodů a základní částka představovala jakýsi univerzální důchod pro všechny pojištěnce, představující preferenci dělníků s nižšími výdělky. Šlo tedy o redistribuci v rámci dělnického penzijního systému. S nárůstem dělnických důchodů se smysluplnost základní částky důchodu vytratila. U nás naposledy existovala podle zákona o národním pojištění z roku 1948 a při pozdějších reformách byla nahrazena zavedením redukci vyšších výdělků při výpočtu starobních důchodů. V roce 1989 byla první redukční hranice 2 500 Kč, což po přepočtu na českou mzdovou hladinu 2013 představuje 20 459 Kč – a to je necelých 92 % mediánu mzdy, resp. taková první redukční hranice by se dnes nedotýkala více než 45 % zaměstnanců. Mzda do první redukční hranice nebyla a není ani dnes redukována.

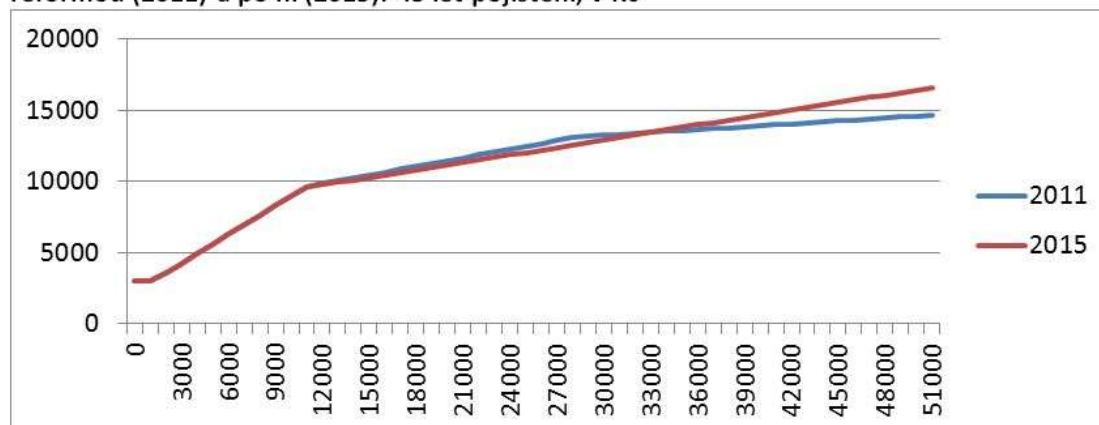
Dnešní česká základní výměra důchodu vznikla od roku 1996 transformací státního vyrovnávacího příspěvku, zavedeného (dočasně) v roce 1990 jako sociální kompenzace jednorázového zrušení záporné daně z obrátu, které vedlo k jednorázovému růstu maloobchodních cen, původně pro všechny občany. Za rok již byl tento drahotný přírůstek omezen na děti a nepracující důchodce poté za několik let byl "zapracován" do přídatků na děti – a do penzí jako jejich "základní výměra". Čili víme, jak základní výměra důchodu vznikla – ale neumíme ji vysvětlit z pohledu penzijní teorie a politiky. Z pohledu penzijních modelů by základní výměra měla být buďto zrušena, nebo nahrazena univerzálním důchodem – pro všechny rezidenty, nejen pro pojištěnce s dobou pojištění řádu 35 let. Dnešní základní výměra činí 9 % z průměrné celostátní mzdy, v roce 2014 je to 2 340 Kč měsíčně. Při transformaci na rovný důchod bychom očekávali podstatné zvýšení dnešní sazby (výše) základní výměry důchodu.

Druhou složkou všech českých penzí je procentní výměra důchodu, obvykle je podstatně vyšší než procentní výměra. Vypočítá se z průměrných výdělků (od roku 1986), valorizovaných na dnešní mzdovou úroveň a poté redukováných redukčními koeficienty, které jsme systémově zdědili z předchozího komunistického režimu a které s parametry platnými od roku 1996 nápadně připomínaly redukční hranice a koeficienty platné dlouhodobě v USA. Americký penzijní systém je v tomto ohledu unikátní, včetně financování zdaněním mezd se sazbou 12,4 % ze mzdy (polovinu platí zaměstnavatel); jde o systém výrazně redistributivní – ve srovnání s moderními systémy sociálního pojištění, nikoliv ovšem ve srovnání se systémem rovného či testovaného veřejného důchodu. Pokud by tedy česká vláda chtěla zachovat systém redukčních hranic a sazeb, tak by měla – ze systémového hlediska – zrušit základní výměru důchodu. I v tomto případě by ovšem bylo žádoucí odborně vysvětlit, proč jsou či mají být redukční hranice a sazby na té či oné úrovni. Zatím se lze opírat pouze o existenci takového systému v USA, a to je z pohledu penzijní teorie a politiky málo.

Do historie české penzijní politiky se zapsal Ústavní soud ČR svým náleznem z roku 2010. Ideově zřejmě vyšel z názoru, že české "důchodové pojištění" by mělo být sociálním pojištěním, které dnes, zejména v Německu, je založeno především na principu (pojistné) ekvivalence mezi penzí a pojistným. Platné redukční hranice, obsažené v § 15 zákona o důchodovém pojištění, prohlásil soud za protiústavní, "neboť ve svých důsledcích a v kombinaci s ostatními parametry a stávající konstrukcí důchodového systému negarantuje dostatečně ústavně zaručené právo na přiměřené hmotné zabezpečení dle čl. 30 odst. 1 Listiny základních práv a svoboda vede k neakceptovatelné nerovnosti mezi různými skupinami důchodových pojištěnců" (Ústavní soud, 2010). Zrušený § 15 obsahoval 2 redukční hranice a 3 sazby: 10 500 Kč (zápočet 100 % do této výše) a 27 000 Kč (zápočet 30 % do této hranice a 10 % nad ní). Soud v této souvislosti v nálezu také uvedl, že "složitá konstrukce důchodového systému je natolik netransparentní, že je pro své adresáty de facto zcela nesrozumitelná".

Vláda musela zareagovat rychle, protože § 15 byl zrušen k 30. 9. 2011. Reakce nebyla zásadní, jak by odpovídalo nálezu ústavního soudu. 1. redukční hranice byla nově jen parametrizována jako 44 % průměrné celostátní mzdy (PM), do této hranice se výdělky i nadále neredukují. Největší změnou bylo stanovení 2. redukční hranice na 400 % PM, místo dosavadních cca 114 % s tím, že do této podstatně zvýšené hranice bude nově (po přechodném období) platit redukční sazba 26 % a nad ní 0 %. Obrázek 1 ukazuje, že v rozmezí hrubé mzdy do 40 000 Kč měsíčně byly změny malé. K zajímavému zvýšení budoucích penzí dochází jen u nejvyšších výdělků, což je dáno i zastropováním důchodu 2. redukční hranicí až na úrovni 400 % průměrné celostátní mzdy. Tento strop ovšem výrazně přesahuje zastropení doporučované světovými experty – na úrovni 125-200 % PM.

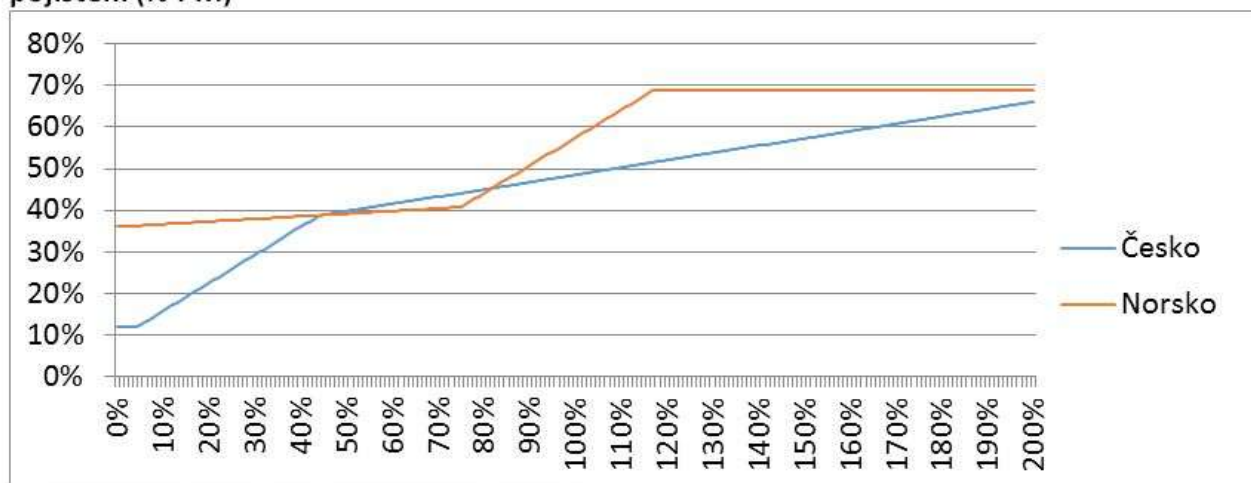
Obrázek 1: Závislost čistého důchodu na hrubé mzdě v ČR před malou důchodovou reformou (2011) a po ní (2015): 45 let pojištění, v Kč



Pramen: vlastní zpracování

Za povšimnutí na obrázku 1 stojí i zvláštní tvar penzijní křivky před i po malé důchodové reformě. Demonstrujeme to více na obrázku 2 srovnáním s norskou křivkou. Norsko od roku 2011 zavedlo (plně ekvivalentní) systém NDC, doplněný zvýšením nízkých důchodů z NDC "garantovanou penzí". Na obrázku vidíme poměrně nízké zastropování důchodu z NDC na úrovni nižší než 120 % PM. Křivka NDC do tohoto stropu probíhá plynule od nuly: na obrázku je to vidět jen částečně, protože většina klientů se mzdou do mediánu má penzi z NDC zvýšenou příplatkem – garantovanou penzí, přitom rezidenti bez penze NDC mají garantováno 36 % hrubé PM (45 % čisté PM). K Norsku je třeba dodat, že tam mají ještě dva systémy podnikových penzí a seniorský příspěvek na bydlení. (Volba Norska je dána dostupností dat – skandinávské penzijní systémy totiž vesměs primárně nevycházejí z PM, ale ze specifických sociálních ukazatelů, označovaných jako "základní částky". Tvary penzijních křivek jsou v těchto zemích velmi podobné.)

Obrázek 2: Závislost důchodu na mzdě v Česku (2015) a v Norsku (2011), po 43 letech pojištění (% PM)

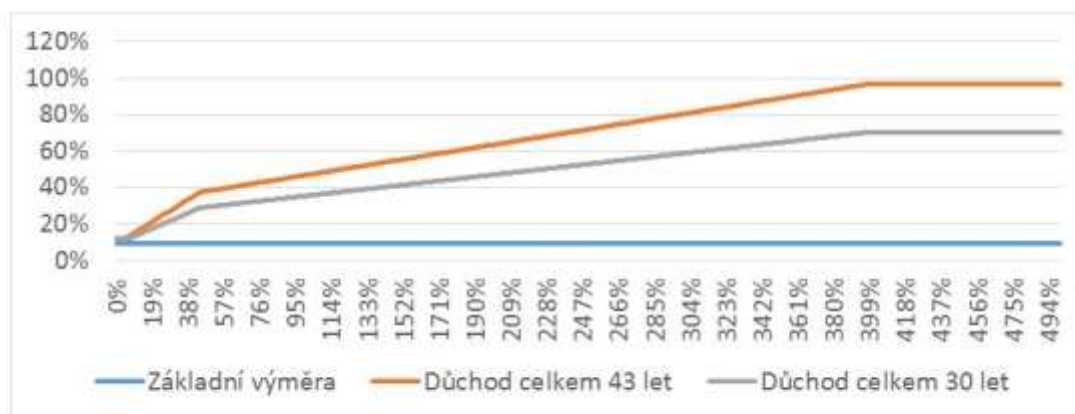


Pramen: vlastní zpracování a Willmore (2011)

Česká penzijní křivka odráží konstrukci obou "výměr" starobního důchodu. Kombinace nízké solidární "základní výměry", určené pro pojištěnce s dlouhou dobou účasti na systému, s "procentní výměrou", která je výrazně solidární od vcelku nahodile zvoleného bodu (44 % PM), nemá základní koncepční, systémovou logiku. Na druhé straně je většina klientů do mediánové mzdy (86 % PM) pokryta na úrovni odpovídající sociálně-demokratickým systémům veřejných penzí.

Závislost výše důchodu na průměrné celostátní mzdě a počtu let pojištění si můžeme ukázat dosazením konkrétních údajů do obrázku 3; využijeme všeobecného vyměřovacího základu platného při výpočtu důchodu v roce 2014: PM = 25 903 Kč a počtu let pojištění $r = 43$ a 30.

Obrázek 3: Starobní důchod a mzda v relaci k průměrné celostátní mzdě v Česku po 43 a 30 letech pojištění v podmínkách roku 2015



Pramen: vlastní zpracování

6. Návrh paradigmatické reformy bez zásadní změny progresivity systému

Tvary křivek na obrázku 3 přímo vybízejí k reformě, která by spočívala v "narovnání" nelogického levého konce křivek Důchod celkem. Za tím účelem jsem vypočetl výše důchodu do 1. redukční hranice podle vzorců platných pro osobní vyměřovací základy v rozmezí 1. a 2. redukční hranice. Výsledek pro dobu pojištění 43 let je na obrázku 4; po takovéto transformaci by výsledný důchod netto fakticky sestával ze základní výměry ve výši 30 % průměrné celostátní mzdy (všeobecného vyměřovacího základu) brutto a z pojistného důchodu plně závislého na osobním vyměřovacím základě brutto, resp. na zaplaceném pojistném. Analogický výsledek pro dobu pojištění 30 let zahrnuje základní výměru ve výši 23,65 % průměrné celostátní mzdy. Unifikace základní výměry důchodu u nás by tedy vyžadovala její sjednocení na úrovni v rozmezí 25-30 % průměrné celostátní

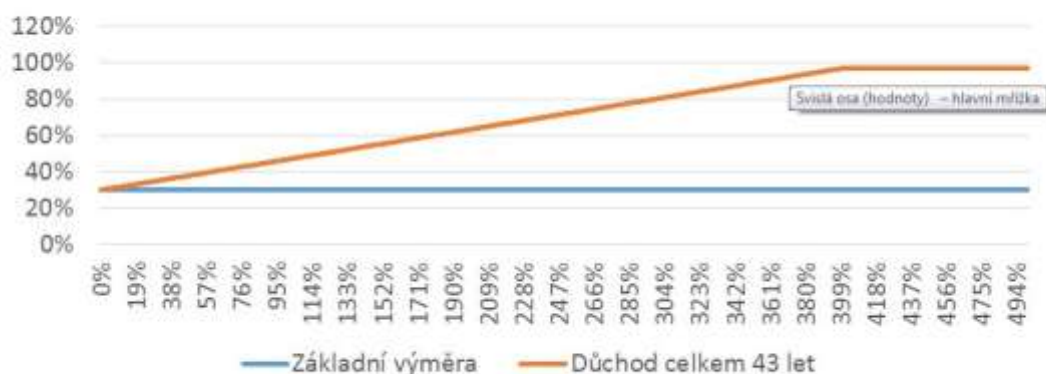
mzdy. A jsme již "krůček" od paradigmatické důchodové reformy, která by výrazně neměnila dnešní míru intragenerační redistribuce u starobních důchodů u nás a která by přitom byla v souladu se světovou penzijní teorií a politikou.

Světová banka (Holzmann a kol., 2006) v posledních 10 letech rozpracovala projekt s ambiciózním názvem "Panevropský penzijní systém", který respektuje zkušenosti s využíváním penzijních pilířů a systémů ve vyspělých zemích. Základem ("jádem") tohoto systému je univerzální sociální pojištění typu NDC, což respektuje nejen vývojové tendence v zemích s převážně sociálně-demokratickou orientací, ale i tendence k univerzalizaci sociálního důchodového pojištění v zemích převážně konzervativního typu. "Panevropský penzijní systém" má kromě jádra i dvě významná "křídla", se kterými se setkáme mj. i ve všech zemích moderního liberálního stříhu:

- univerzální sociální pojištění NDC
- sociální (solidární) penze
- podnikové a osobní penze

Rozčlenění dnešních českých starobních důchodů na univerzální penzi a pojistnou penzi je představitelné již s ohledem na velkou nivelizaci důchodů. Panevropský penzijní systém je použitelný i u nás; jde "jen" o to, aby se relevantní politické strany shodly na základních parametrech.

Obrázek 4: Starobní důchod a mzda v relaci k průměrné celostátní mzdě v Česku po 43 letech pojištění v podmínkách roku 2015: narovnání důchodů z nejnižších mezd

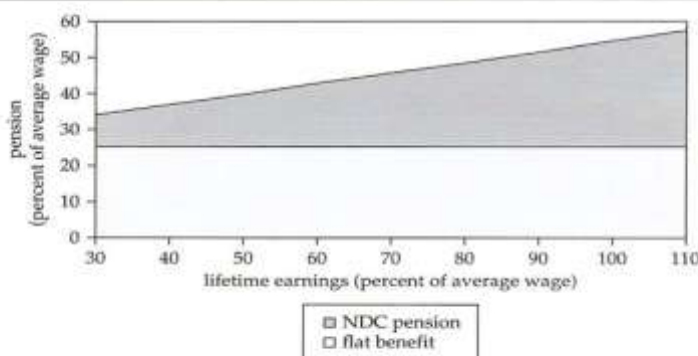


Pramen: vlastní zpracování.

Kombinaci NDC s rovným důchodem Česku navrhovala poradkyně Světové banky pro MPSV Chlůň-Domińczak (2003), jako alternativu k NDC, doplněnému minimálním důchodem. Stejný návrh publikovala Chlůň-Domińczak spolu s Morou v obsáhlé monografii Světové banky (Holzmann a Palmer, 2006) tři roky poté – viz obrázek 5. Navrhovaný rovný důchod měl být na úrovni 25 % z průměrné celostátní mzdy a sazba pojistného do pilíře NDC měla být 12 %. Bezděkovy komise se tímto návrhem vůbec nezabývaly. Doporučení Světové banky nebyla brána na zřetel.

Obrázek 5: Alternativní návrh expertky Světové banky na zavedení NDC v ČR z roku 2003: kombinace s rovným důchodem

Figure 21.6. An Alternative: Flat Benefit plus NDC Pension

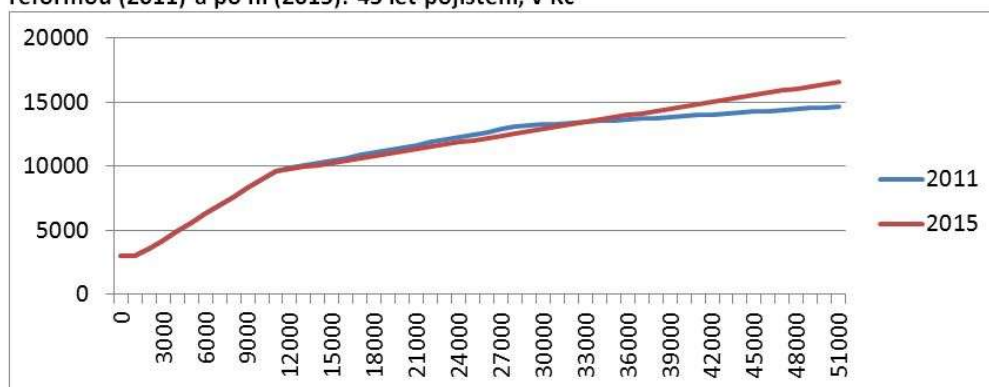


Pramen: Chlůň-Domińczak (2003)

Předchozí obrázky a analýzy dokládají rozsáhlou redistribuci v rámci českých veřejných penzí, která je větší než by odpovídalo modernímu sociálně-demokratickému sociálnímu modelu. Při srovnání s tímto modelem také překvapují nízké důchody těch nejchudších důchodců. Obojí je výrazem zastaralosti českého veřejného penzijního pilíře. Paradigmatická reforma je více než potřebná. Zkušenosti s NDC jsou ve světě pozitivní a dostatečné, jsou shrnuty v obsáhlé publikaci Světové banky (Holzmann a kol., 2012). NDC stačí jen "uchopit".

Bezděk se v posledních letech snaží NDC diskvalifikovat odvoláváním se na analýzy Výkonného týmu: "NDC systém jsme zvažovali už v roce 2005. Tento systém v českých podmínkách jednoduše nevyhází, protože by dával obrovské rozpětí výše důchodů, a navíc by velkou část lidí odsunul pod hranici životního minima" (Mediafax.cz, 2010). NDC ale nemůže "nevyházet"; NDC lze pouze naplnit nevhodnými parametry a doplňky, což se v zásadě stalo při analýzách v roce 2005. Připomeňme, že životní minimum bylo u nás v roce 2004 stanoveno jinak než dnes, Výkonný tým pracoval s hranicí chudoby, resp. životním minimem ve výši 24,5 % PM. Naše analýzy dospěly k závěru o poměrně jednoduché možnosti přejít k rovnému důchodu na úrovni 25-30 % PM a k NDC s pojistnou sazbou v rozmezí 9-12 %. Je jen věcí modelového testování a politické dohody představitelů jednotlivých stran v Odborné komisi pro důchodovou reformu, jaké parametry těchto dvou veřejných penzijních pilířů budou zvoleny pro realizaci reformy.

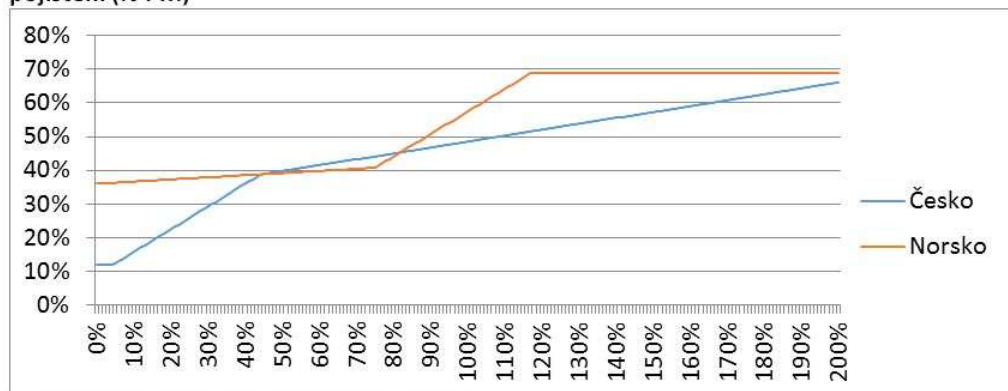
Obrázek 1: Závislost čistého důchodu na hrubé mzdě v ČR před malou důchodovou reformou (2011) a po ní (2015): 45 let pojištění, v Kč



Pramen: vlastní zpracování

Za povšimnutí na obrázku 1 stojí i zvláštní tvar penzijní křivky před i po malé důchodové reformě. Demonstrujeme to více na obrázku 2 srovnáním s norskou křivkou. Norsko od roku 2011 zavedlo (plně ekvivalentní) systém NDC, doplněný zvýšením nízkých důchodů z NDC "garantovanou penzí". Na obrázku vidíme poměrně nízké zastropování důchodu z NDC na úrovni nižší než 120 % PM. Křivka NDC do tohoto stropu probíhá plynule od nuly: na obrázku je to vidět jen částečně, protože většina klientů se mzdou do mediánu má penzi z NDC zvýšenou příplatkem – garantovanou penzí, přitom rezidenti bez penze NDC mají garantováno 36 % hrubé PM (45 % čistý PM). K Norsku je třeba dodat, že tam mají ještě dva systémy podnikových penzí a seniorský příspěvek na bydlení. (Volba Norska je dána dostupností dat – skandinávské penzijní systémy totiž vesměs primárně nevyhází z PM, ale ze specifických sociálních ukazatelů, označovaných jako "základní částky". Tvary penzijních křivek jsou v těchto zemích velmi podobné.)

Obrázek 2: Závislost důchodu na mzdě v Česku (2015) a v Norsku (2011), po 43 letech pojištění (% PM)

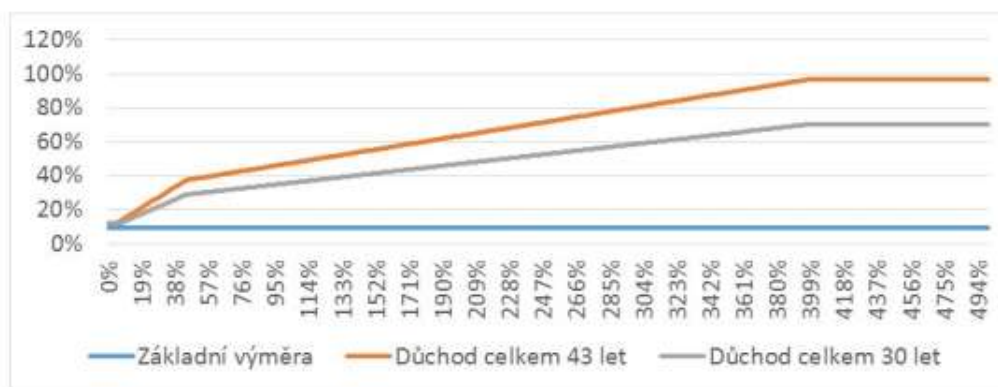


Pramen: vlastní zpracování a Willmore (2011)

Česká penzijní křivka odráží konstrukci obou "výměr" starobního důchodu. Kombinace nízké solidární "základní výměry", určené pro pojištěnce s dlouhou dobou účasti na systému, s "procentní výměrou", která je výrazně solidární od vcelku nahodile zvoleného bodu (44 % PM), nemá základní koncepční, systémovou logiku. Na druhé straně je většina klientů do mediánové mzdy (86 % PM) pokryta na úrovni odpovídající sociálně-demokratickým systémům veřejných penzí.

Závislost výše důchodu na průměrné celostátní mzdě a počtu let pojištění si můžeme ukázat dosazením konkrétních údajů do obrázku 3; využijeme všeobecného vyměřovacího základu platného při výpočtu důchodu v roce 2014: PM = 25 903 Kč a počtu let pojištění $r = 43$ a 30.

Obrázek 3: Starobní důchod a mzda v relaci k průměrné celostátní mzdě v Česku po 43 a 30 letech pojištění v podmínkách roku 2015



Pramen: vlastní zpracování

7. Závěry

Ve vývoji penzijních systémů hraje zásadní roli politika vlád a dalších aktérů, u nás zejména poskytovatelů finančních služeb. O penzijních systémech a reformách se rozhoduje "veřejnou volbou", v níž zájmy a moc mají podstatnou roli. Tak tomu bylo již v počátcích vzniku dnešních penzijních systémů. Takto vznikly a vyvíjely se i tři základní penzijní modely: liberální, konzervativní a sociálně-demokratický. Z obecného modelového hlediska lze pozorovat vývoj konzervativního a sociálně-demokratického penzijního modelu směrem k systému využívajícímu univerzálního sociálního pojištění, doplněného podnikovými penzemi jako nástrojem segmentace a diferenciací důchodového zabezpečení, jakož i významným sociálním pilířem. Liberální penzijní model využívá solidární penzijní pilíř jako jediný systém veřejných penzí.

Mnoho neoliberálů podpořilo privatizaci veřejných penzijních systémů, zejména odklon od segmentovaného i univerzálního sociálního pojištění. V zájmu privatizace byla i seriózní vědecká práce často nahrazena jednoduchými prodejními argumenty, ignorujícími skutečnou efektivnost soukromých penzijních produktů – ve srovnání s produkty sociálního pojištění. V zájmu privatizace došlo i k cílevědomé degeneraci veřejných penzijních systémů, potlačující pojistné prvky a směřující k jejich omezení na sociální veřejné penze, poskytované bez ohledu na zaplacené pojistné. Praktické problémy spojené s touto politikou vedly k modifikaci neoliberální politiky, jež se nyní spokojuje i s částečnou privatizací, uskutečňovanou pod heslem diverzifikace. Tuto politiku dodnes podporuje odborný aparát OECD.

Naproti tomu Světová banka, která zprvu (1994) zásadním způsobem nasměrovala důchodové reformy podle chilského vzoru a později již "jen" k poloviční či menší privatizaci, byla – i v pozici lídra světové penzijní teorie a politiky – schopna sebereflexe a od roku 2003 doporučuje tzv. Panevropský penzijní systém, který se opírá o univerzální sociální pojištění NDC a zahrnuje i dva další významné penzijní pilíře, jimiž je solidární pilíř a dobrovolné soukromé zabezpečení všeho druhu. Panevropský penzijní systém je modelovou variantou sociálně-demokratického penzijního modelu v jeho moderní podobě a může vyhovovat i zemím s konzervativním penzijním modelem, významně modifikovaným v posledních desetiletích.

Česká vládní penzijní politika byla ve vleku neoliberalismu (ideově) a zejména soukromého penzijního sektoru (fakticky). Česká vláda zavedla dílčí privatizační pilíř v době, kdy to bylo z fiskálního hlediska naprosto kontraproduktivní. Za příznivé ekonomické situace by mohlo být efektivní začít přechod k fondovému penzijnímu systému, efektivní využití potenciálně vysokých investičních výnosů je však možné jen v systému sociálního pojištění – ať již FDC, nebo NDC, doplněného rezervními fondy. Jak dokumentují i studie OECD, je povinné a polopovinné soukromé starobní pojištění nákladově velmi drahé; k tomu přispívají i transakční náklady. Pokud se různí teoretici a praktici snaží demonstrovat výhodnost soukromého spoření před veřejnými penzemi, tak by si měli uvědomit, že benchmarkem pro soukromé spoření a pojištění je sociální pojištění tvaru FDC, nikoliv degenerované veřejné penzijní produkty, které jim předhazují lobbisté pod heslem diverzifikace.

Kombinace základní výměry a silně redistribuční procentní výměry u českého starobního důchodu je systémovou vadou, která dopadá především na příjemce nejnižších důchodů. Má-li dále existovat základní výměra důchodu, tak je potřebné zrušit redukční hranice u procentní výměry důchodu a nastolit plnou závislost výše důchodu na výdělku, z něhož se platí pojistné. Pokud bychom chtěli ponechat dnešní rozsah intragenerační redistribuce u naprosté většiny starobních důchodů, tak nejjednodušším řešením je transformace veřejného "důchodového pojištění" na rovný důchod na úrovni 25-30 % průměrné celostátní mzdy, doplněný univerzálním sociálním pojištěním (např. NDC) s důchodem plně odvozeným od zaplaceného pojistného se sazbou 9-12 % ze mzdy.

8. Prameny

- Barr, N. (2012). *Economics of the Welfare State*. 5th ed. Oxford: Oxford University Press.
- Holzmann, R., Palmer, E., eds. (2006). *Pension Reform: Issues and Prospects for Non-Financial Defined Contribution (NDC) Schemes*. Washington: The World Bank.
- Holzmann, R., Palmer, E., Robalino, D., eds. (2012). *Nonfinancial Defined Contribution Pension Schemes in a Changing Pension World*. Volume I: Progress, Lessons, and Implementations. Washington: The World Bank.
- Chłoń-Domińczak, A. (2003). *Evaluation of the Notional Defined Contribution Option for the Reform of the Pension System in the Czech Republic*. Report prepared for the Czech Ministry of Labor and Social Affairs. Washington: World Bank.
- Klaus, V. (2011). *Stát není pojišťovna*. DNES, 7. 7. 2011
- Mediafax.cz (2010). *Vostatkův návrh penzijní reformy s individuálními účty nic neřeší, soudí experti*.
http://www.epravo.cz/dataPublic/data/E-pravo_mag/2010_E2_web.pdf
- OECD (2013). *Pensions at a Glance 2013. OECD and G20 Indicators*. Paris: OECD Publishing. ISBN 978-92-64-20392-1.
- Ústavní soud (2010). *Rozhodnutí Ústavního soudu ČR: Nález ÚS 8/07*.
<http://www.asocr.cz/addons/files/stare/110107rozhodnuti.pdf>
- Willmore, L. (2011). *Universal Pensions and Universal Minimum Pensions: Mexico City, Chile and Norway*. Symposium "The International Experience of Universal Pensions". Polytechnic University of Hong Kong.
<http://larrywillmore.net/HongKongPPT.pdf>
- Poděkování
- První dvě kapitoly této práce jsou shrnutím výzkumu "Penzijních systémů a reforem" na VŠFS v roce 2013 (IGA č. 7751), další dvě kapitoly jsou rozvinutím téhož výzkumu pro potřeby Odborné komise pro důchodovou reformu.
- (Pokračování příspěvkem dalšího autora)
- Zdroj: <http://radimvalencik.pise.cz/1477-jake-reformy-a-proc-166-vostatek-prehledne-v.html>

Radim Valenčík: Plně zásluhový první pilíř

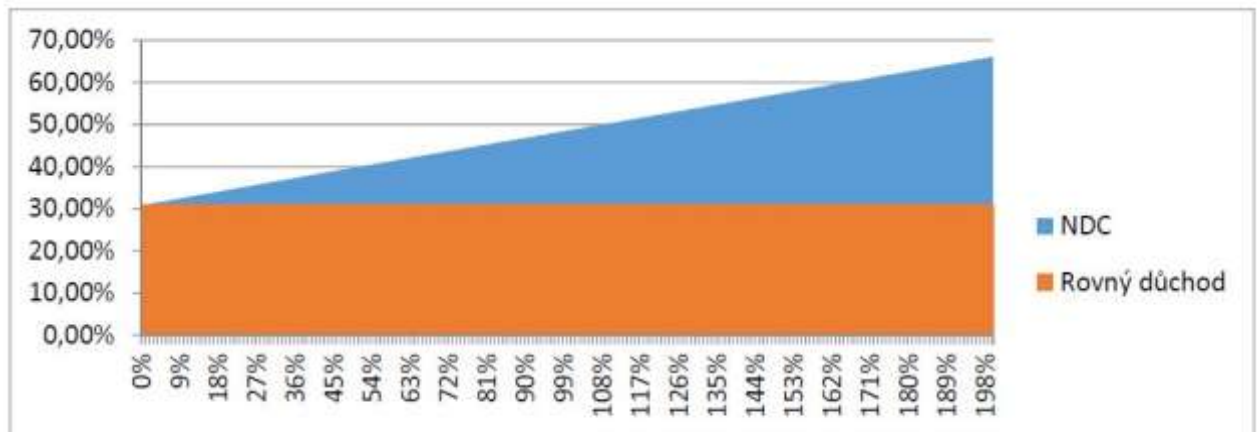
Příspěvek J. Vostatka "Řešit a dořešit problémy prvního pilíře" uveřejněný v předcházejícím, tj. 153. pokračování seriálu o reformách mě inspiroval k následující úvaze, kterou zveřejním v příštích dvou příspěvcích.

J. Vostatek ve svém příspěvku zcela správně říká: "*Zastánci jednotlivých penzijních modelů a submodelů se pochopitelně navzájem kritizují. Všichni víme, že z tohoto pohledu ideální penzijní systém neexistuje.*"

Ideální penzijní systém skutečně asi neexistuje. Ale ekonomové vždy hledají nějaké optimum v podobě nějakého typu rovnováhy. Bylo by otázkou rovnováhy (ve smyslu vyrovnání protichůdných tendencí) nastolit v případě penzijního systému? Pokusil jsem se o to a vyšly mě zajímavé výsledky, které ne zcela umím interpretovat. Prosím brát následující jen jako námět k přemýšlení.

Připomenu obrázek J. Vostatka, který vychází z určitého modelu:

Obrázek 1: Návrh zásadní reformy "důchodového pojištění" bez zásadní změny rozhodující náhradových poměrů (rovný důchod + NDC), údaje v % PM



Pramen: vlastní výpočet

Připomeňme, co znamenají osy souřadnic na obrázku (který je zobrazením určitého modelu) J. Vostatka:

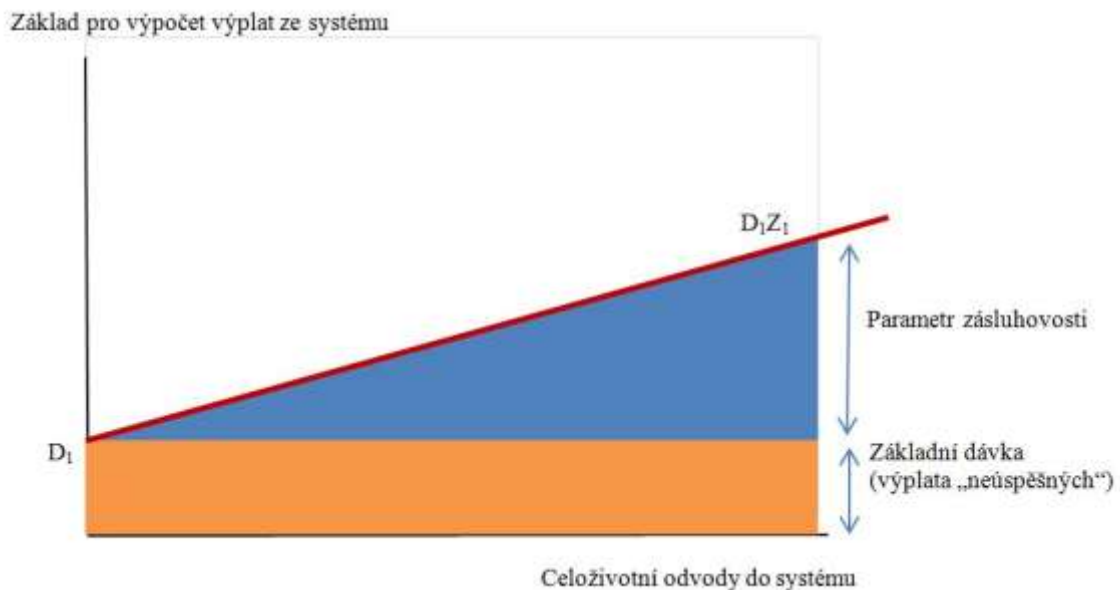
- Horizontální osa znamená velikost mzdy, ze které jsou odváděny prostředky do průběžného systému v procentech k průměrné mzdě.

- Vertikální osa znamená velikost důchodu k průměrné mzdě v procentech.

Z toho například vyplývá, že při mzdě vyšší než je čtyřnásobek průměrné mzdy bude (za parametrů uvedených na Obrázku 1 důchod příslušné osoby větší než průměrná mzda.

Pro úplnost – obrázek pochopitelně "pokračuje" směrem doprava, protože mzdy jsou být vyšší než 200 % (dvojnásobek) průměrné mzdy.

Dovolím si pro účely své úvahy obrázek trochu modifikovat, aniž bych změnil jeho základní logiku (Obrázek 2):



K tomu:

1. Na horizontální ose je velikost celoživotních odvodů do systému určité osoby v reálných hodnotách c_t (tj. jednak je nutné v podrobnějším modelu uvažovat, že příjem člověka se mění, dále pak i to, že peníze odvedené do systému mají větší hodnotu než peníze odvedené později, v neposlední řadě pak i to, že různí lidé odvádějí peníze do systému různou dobu).

2. Na vertikální ose je uveden základ pro výpočet výplaty důchodu (podíl, který může příslušná osoba čerpat z objemu peněz, které byly v běžném roce do systému odvedeny, po odpočtu částky, která připadá na výplatu základní dávky). Vlastní důchod se pak vypočítá podle toho, kolik bylo v běžném roce do systému odvedeno, a počtu let, po které bude z toho, co daná osoba do systému odvedla, svůj důchod čerpat podle statisticky vyčíslené průměrné doby dožití.

3. D_1 (dále viz $(\alpha \times R_{2020})/L_{2020}$) je základní důchodová dávka. Objem peněz na základní dávku je stanoven jako procentuální částka z objemu peněz, které byly v běžném roce do systému odvedeny. Velikost částky, která

je pro každou osobu v systému stejná, je pak podílem objemu peněz na základní dávku děleným počtem osob, které mají nárok na její čerpání.

4. $D_1 Z_1$ je linie výplat podle zásluhovosti. Čím je strmější, tím větší je zásluhovost v systému. Pokud by byla vodorovná a začínala v D_1 , dostávali by všichni stejnou důchodovou dávku.

K tomu nástin proměnných a vztahů mezi nimi (zatím jen v pracovní podobě):

Dejme tomu, že:

R_{2020} je celková suma prostředků, která byla vybrána do průběžného systému (1. pilíře) v tomto roce (např.) 2020.

α je procentuálně stanovený koeficient, který říká, jaká část z R_{2020} připadne na základní dávky (tuto základní dávku dostane každý)

$\alpha \times R_{2020}$ je částka určená na výplatu základních dávek (např. 30 % z toho, co se v daném roce vybere)

L_{2020} je počet účastníků systému v roce 2020 – jsou to ti a jen ti, co již odešli do důchodu a čerpají ze systému

$$(\alpha \times R_{2020}) / L_{2020} \quad (1)$$

je velikost dávky, kterou dostane každý, kdo začal čerpat důchod

$$(1 - \alpha) \times R_{2020} \quad (2)$$

je částka, která v systému zůstane pro výplatu zásluhové složky

c_i celoživotní částka, kterou pojištěnec, který odešel do důchodu, odvedl do systému

d_i doba dožití příslušného jednotlivce

$c_i d_i$ vyjádření nároku na částku, kterou může jednotlivec ze zásluhové složky čerpat

$$C/D = \sum c_i d_i \quad (3)$$

suma nároků všech osob, které čerpají ze zásluhové složky

$$(R_{2020} - \alpha \times L_{2020}) / (C/D) \quad (4)$$

"jednotka" nároku

$$((R_{2020} - \alpha \times L_{2020}) / (C/D)) \times (c_i d_i) \quad (5)$$

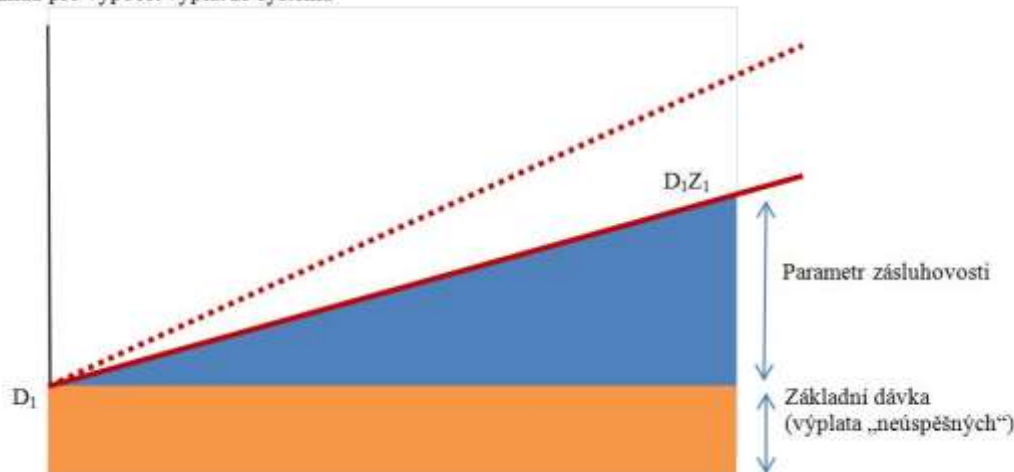
je důchod, který v daném roce dostane příslušná osoba ze zásluhové složky

$$(\alpha \times R_{2020}) / L_{2020} + ((R_{2020} - \alpha \times L_{2020}) / (C/D)) \times (c_i d_i) \quad (6)$$

Je celkový důchod jednotlivce v systému

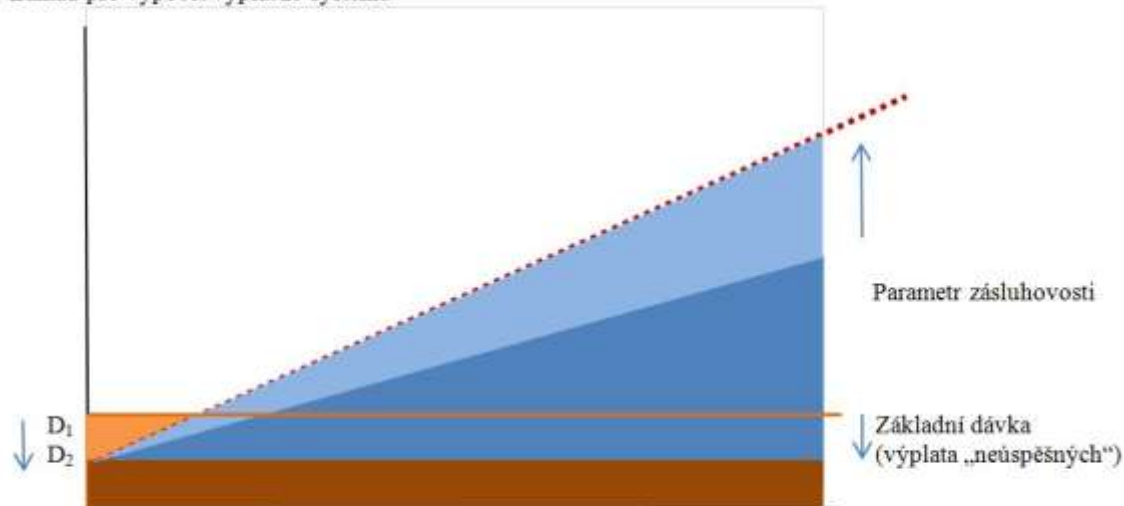
Co se stane, když v systému zvýšíme zásluhovost (jak ukazuje tečkovaná červená linie na Obrázku 3)

Základ pro výpočet výplat ze systému



Zdálo by se, že větší zásluhovost bude znamenat nižší výplaty základních dávek, tak jak je uvedeno na Obrázku 4.

Základ pro výpočet výplat ze systému



Celoživotní odvody do systému

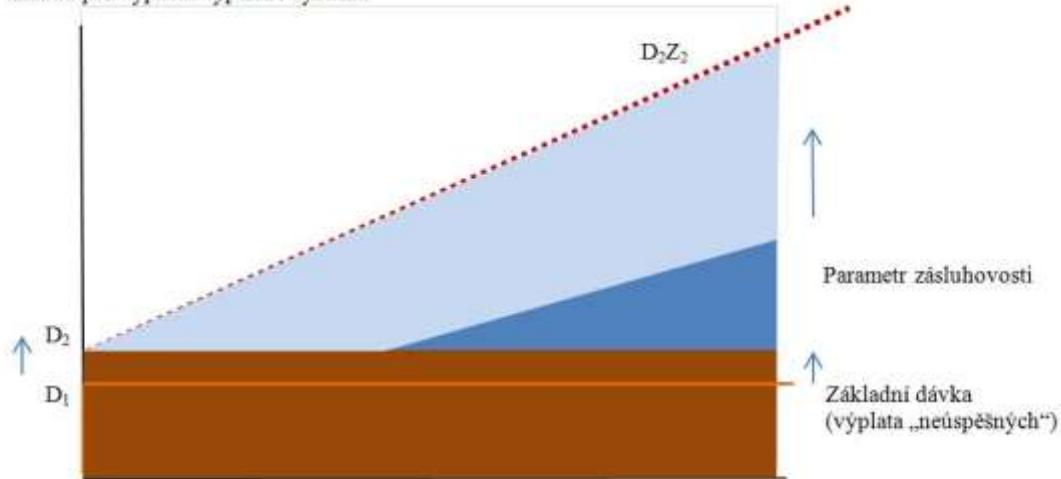
Základní dávka se snížila z D_1 na D_2 , zato ty osoby, které do systému odvedly více, budou mít vyšší důchody.

Jenže tak to vůbec nemusí být. Uvědomme si, že více zásluhový systém je více motivující. Velká část lidí se bude snažit odvést během svého života do systému více, mj.:

- Intenzivněji si hledat práci v případě nezaměstnanosti.
- Prodloužit období svého produktivního uplatnění.

V důsledku toho pak celková částka odvedená do systému v běžném roce bude podstatně vyšší. A nezapomínejme, že to, co bude vyplaceno na základní dávky, se počítá jako procentuální částka z toho, co bylo celkově odvedeno. To však není všechno. V důsledku vyšší motivace klesne počet těch osob, které jsme označili jako "neúspěšné" (tj. těch, co se v systému "vezou"). **Do určité míry zvyšování zásluhovosti systému tak bude základní dávka růst!** Na vyšší míře zásluhovosti by tak měli mít zájem i ti, co jsou "neúspěšní". To popisuje Obrázek 5:

Základ pro výpočet výplat ze systému



Celoživotní odvody do systému

Tím vzniká poměrně zajímavá poznávací situace, kterou neumím dostatečně jasně (ani pro sebe) interpretovat. Můžeme totiž hovořit o něčem jako "optimu neúspěšných". Udělejme si následující myšlenkový experiment.

1. Nechť platí tyto předpoklady:

- Nechť ti, co nazýváme "neúspěšnými" (příp. "laxními") mají zájem na maximalizaci základní dávky a se zásluhovou složkou nepočítají.

- Nechť jsou tito "neúspěšní" racionální a informovaní, takže jsou schopni volit parametr zásluhovost tak, aby (aniž by sami těžili ze zásluhové složky) měli maximální výplatu v podobě základní dávky.

2. Plně rovnostářský systém (neexistuje zásluhová složka) není motivující a tudíž není ani efektivní, odvody do něj nejsou velké a tudíž i základ pro výpočet procentuálně stanovené základní dávky je nízký, proto "neúspěšní" mají zájem na to, aby existovala přiměřená a pro ně optimální míra zásluhovosti, která činí jejich základní dávku maximální.

3. Optimum "neúspěšných" zabezpečuje dostatečnou efektivnost systému. Patrně odpovídá i něčemu, co by se dalo nazvat "ochranou před stresováním" či "přemotivováním", tj. aby každý byl systémem dostatečně motivován, ale ne stresován.

Otázka zní: Proč právě to, co se intuitivně jeví jako společensky přijatelné optimum, je optimem z hlediska "neúspěšných"? Nemám pro to přijatelné elegantní vysvětlení.

Jiří Mihola: Náměty k důchodové reformě

Jako rozhodující důvody zdůvodňující potřebu důchodové reformy jsou:

- potřeba řešit tzv. stárnutí populace tj. rostoucí podíl starších obyvatel v neproduktivním věku na celkovém počtu obyvatel (prof. Vostatek to zásadně zpochybnil v jedno ze svých Hyde-Parků),
- více zainteresovat obyvatelstvo do péče o své finanční zabezpečení ve stáří.

Průběžný důchodový systém nelze považovat za příčinu nezodpovědnosti obyvatel vůči svému zabezpečení ve stáří, neboť odpovídající platby sociálního zabezpečení byly a jsou povinné a velmi dobře vymahatelné.

Současné není pochyb o tom, že je vhodné zavést takový systém, který bude motivovat k větší přímé osobní odpovědnosti obyvatel v dotčené věci. Toho lze dosáhnout posílením tzv. třetího pilíře. Dosavadní důchodový systém byl plně garantován státem, což je nejvyšší možná záruka. Jakákoliv změna v rámci důchodové reformy by neměla v této věci přenášet riziko na obyvatelstvo. Činnost případných nových subjektů v oblasti důchodové reformy musí i nadále garantovat stát.

Klíčové problémy důchodového systému je účelné řešit přímými nástroji, kterými je zvýšení porodnosti aktivitami podporujícími rodinu a podporou práce pro aktivní starší osoby, které nemají důvod odcházet do důchodu. Jejich zkušenosti jsou pro stát velmi cennou hodnotou, kterou nevyužívá. Vynucený důchod má zejména muže zásadní negativní psychologický dopad, který vede k jejich osobnímu úpadku a nárůstu zdravotních problémů, což je pro stát násobný náklad a ztráta.

Jan Cambell: Globalizace a národní myšlenka

Úvod

Jakékoli přiblížení se k otázkám spojeným s Globalizací a Národní myšlenkou ve smyslu reálného programu akcí, jejichž cílem je sjednotit národ a vytvořit podmínky pro důstojný život individua (ve) společnosti vyžaduje především si plně uvědomit, v jakém stavu se nachází současná společnost.

Globalizace ať již ekonomická, kulturní či národních zájmů představuje skutečnost a erozi. V procesu eroze působí objektivní a subjektivní vlivy, jejichž výsledkem jsou změny. Tyto změny obsahují mimo jiné i transformaci hodnot. Například, přírodní bohatství se nestalo pramenem nezávislosti, nýbrž pramenem závislosti. Prvotní subjektivní rozhodnutí (jedinců, vlády, státu) se transformovalo do objektivního "rozhodnutí" přírodního zákona, například logiky. Proto je možné předpokládat, že v představitelné budoucnosti transformační trend hodnot bude pokračovat do té doby, než dojde ke svému logickému završení, to jest logickému konci.

Stav současného hospodářského systému

Současný hospodářský systém je založen na principu expanze a globalizace. Oba tyto principy dosáhly takového rozměru, že další expanse hospodářského systému v rámci globalizace je prakticky nemožná, stejně jako jeho logická transformace do systému intenzivního. Proto vznikly následující objektivní základní potřeby:

- 1) Jasně, to jest za pomoci kritického myšlení, formulovat vzniklé protiklady,
- 2) Diagnostikovat onemocnění společnosti, například s pomoci srovnání s onemocněním organismu rakovinou, kdy se buňka oddělená od organismu stává parazitem,
- 3) Definovat systém dovolující důstojný život.

Výsledkem tohoto procesu bude objektivní potřeba. To, co musíme dodat naší přítomnosti, aby se mohla uskutečnit naše představa o důstojné budoucnosti.

Na křížovatce minulosti, přítomnosti a budoucnosti se v kritických dobách vývoje vždy objevila potřeba záchrany, nebo ochrany vlastní kultury, samobytnosti a národní myšlenky. Tento proces je podobný lásce k přírodě a všemu krásnému a jejímu boji za vše živé. Také láska ke (své) kultuře a (svému) národu nutí k boji za jejich záchranu.

Z tohoto pohledu je snaha zachránit svoji kulturu a svoji samobytnost pomocí nacionalistické formy společnosti kontraproduktivní. Kontraproduktivní již proto, že nacionalistické myšlenky, ideje, přestaly efektivně fungovat již koncem 19. století. Ani dnešní renesance nacionalistických myšlenek, kterou můžeme sledovat na příklad v blízké Ukrajině, není nic jiného než nostalgie po starém a mrtvém. V žádném případě nelze současné nacionalistické jevy hodnotit jako výsledek seriózní (profesionální) politiky.

Střízlivý pohled na dominantní státy světa dovoluje tvrdit, že silnými se staly a stávají národní a nadnárodní seskupení, která byla, jsou a budou schopna realizovat internacionální myšlenku.

USA jako vedoucí moc euroatlantické civilizace mají jasně zformulovanou a prosazovanou internacionální myšlenku, založenou na možnosti a hrdosti být státem (i) migrantů. Je zcela jedno odkud (i)migrant je. Přijme-li (i)migrant ale možnost se stát občanem USA stává se Američanem s americkou národností. To platí i pro děti narozené na území USA.

Bývalý Sovětský svaz se stal za velmi krátkou dobu v historickém pojetí velmocí především proto, že ideologicky využil všeobecné ideály štěstí, přání a potřebu národů žít důstojně v míru a spravedlnosti. SSSR se nesnažil využít nebo dokonce zneužít nacionalistické nebo nacionální zájmy, propagandu nebo výhody jednoho národa SSSR nad druhým. Tento přístup platí i současnou Ruskou federaci.

Podobných případů nabízí historie několik. Všem je společná skutečnost potvrzující, že neexistuje národ, který by se dobrovolně zařadil do kategorie špatných nebo méně důstojných než jsou ostatní národy. Co historie ale nenabízí je příklad úspěšného čistě nacionalisticky orientovaného státu.

Proto je zcela nepochopitelné, a to i při plném porozumění bezvýhodné situace neoliberálního hospodářského systému, ve které se systém nachází, že elity opět vsadili a dovolují rozvoj nacionálních a nacionalistických myšlenek, které v historii byly zdrojem regionálních, religiálních a v neposlední řadě i mezinacionálních konfliktů. O velkých válkách nemluvě.

Pohled na Balkán, Ukrajinu, Afriku, Střední Asii stačí, aby si každý vzdělaný a odpovědný člověk uvědomil rozdíl mezi národní a nacionalistickou myšlenkou. Jaké následky přináší nivelizace národních a nacionálních rozdílů, jako symptom globalizačního procesu.

Nabízí se komplexní otázka: Jak může být formulována, jak může představena národní myšlenka dovolující (za)chránit a rozvíjet národní tradice, jazyk a kulturu při současném globálním tlaku expansivního hospodářského systému, nemajícího objektivní možnost se transformovat na systém intenzivní, na tradice, jazyk a kulturu?

Současně platí, že otázky spojené s tradicí jsou otázky spojené s mýty. Otázky spojené s jazykem jsou spojené s geopolitickými hodnotami. Otázky spojené s kulturou jsou spojené s čistou existencí národa, státu.

Co se týče euroatlantické civilizace, situace je neutěšitelná. Centralizovaný přístup k řešení problémů v USA a EU uvnitř společnosti dovoluje rychlý rozvoj a aplikaci despotických metod a postupů. Přičemž příčiny v USA jsou jiné než příčiny v EU.

Řešení problémů USA a EU, se kterými se zákonitě setkávají vně jejich společností, nedovoluje expansivnímu hospodářskému systému přiznat absolutní prioritu dialogu (mimo jiné na základě zákonů přírody) před jakýmkoli jiným přístupem k hledání a realizaci řešení.

Proto jsme svědky stále narůstajícího množství konfliktů. Jejich řešení je stále dražší. Přičemž elity ví, že velký konflikt je nesmyslný, na základě hypertrofie technologického pokroku a vývoje zbraní, prakticky nemožný. Nehledě na toto zjištění, je cesta k důstojnému životu v euroatlantické civilizaci den ode dne delší a podobná fata morgáně.

Jaká řešení se nabízejí, dovolující být integrován v globálním a globalizovaném hospodářském systému a současně být schopným si udržet svoji kulturu, samobytnost, identitu?

Reflexe – materiální společný jmenovatel

Někdo bude nabízet příklad Japonska. Zde je ale nutno konstatovat, že Japonský zázrak v historickém kontextu není ničím více, než zábleskem. Japonský zázrak není výsledkem nebo následkem fenoménu japonské kultury, ale výsledkem a následkem okupace. Proto není příklad Japonska reprezentativní. Kromě toho existuje celá řada studií, které indikují, že přichází doba, kdy se bude Japonsko muset rozhodnout mezi pokračováním západní standardizace a nivelizace tradic, jazyka a kultury a návratem ke své národní identitě. Případný návrat bude s velkou pravděpodobností spojen se ztrátou několika jejich vedoucích pozic v hospodářsko –

technologickém světě. Kromě toho, je Japonsko politicky stále nesamostatné, není suverénní ani vojensky, ani finančně.

Není potřeba být velkým stratégem, aby si člověk mohl představit, že není možné být dlouho přítelem všech, přátelit se dlouho se všemi ve světě plném protikladů a různých zájmů.

Přihlédneme-li k ne všeobecně známým a podobným nevěřejně diskutovaným aspektům prvního (před více než sto lety) a současného (druhého) globalizačního procesu lze tvrdit, že EU jako taková a velká většina členských zemí EU nemají mnoho času k rozhodnutí, kterým směrem se vydat k evropskému nebo národnímu zázraku, podobného tomu japonskému.

EU a jednotlivé členské státy EU mají jenom málo času již také proto, že priority občanů jsou zcela jiné než priority elit, intelektuálů, státních, EU a NATO úředníků. Nehledě na jednoho všeobecně reklamovaného a akceptovaného společného jmenovatele: konzum.

Konzum a jeho udržitelnost, tento společný jmenovatel našeho současného bytí a strachu je možné přirovnat k pokusu stáhnout povrch koule do jediného bodu. Takto deformovaná koule by neměla žádnou hranici. Růst kvůli Růstu by byl možný. Kdyby taková deformace koule byla možná. Něco takového ale není v žádné formě života možné. Proč? Vždyť úsečka spojující nějaký vnitřní bod s nějakým jejím vnějším bodem by musela protnout hranici této koule! To je spor. V současné ekonomické pseudovědě a pseudoteoriích s dvourozměrnými prostory a kategoriemi jakými jsou vítěz nebo poražený (winner or loser), teorie her (úspěšně aplikovaná v politickém systému), kdo není s námi je proti nám (poválečnádoktrína USA) a podobné, je všechno možné. I řešení takového sporu. Proto je možné srovnat dnešní ekonomickou vědu s vědou 12. nebo 13. století. Tehdy by se řešil spor podobný dnešnímu odkazem na Pána Boha. Dnes se spor má řešit vírou ve svobodný trh a stát redukovaný na garanta rizik, která objektivně vznikají v neo-liberálním kapitalistickém systému a která elity nejsou ochotny přiznat a nést. Kantův morální imperativ – kdo chce neomezeně vydělávat, musí být současně schopen neomezeně vše ztratit v případě neúspěchu – je zcela neznámý podnikatelské a politické elitě neo-liberálního hospodářského systému.

Připustíme-li, že konzum je skutečným společným jmenovatelem různých priorit elit a občanů, jedinou možností k dosažení tohoto cíle je národní myšlenka garantující hospodářský dostatek a blahobyt, při současné dlouhodobé garantované stabilitě.

Na tuto podmínku může odpovědět jenom veliký národ s velikým přírodním bohatstvím a velikým duchem. K této trojici se téměř automaticky může přidat zcela nova a rozhodující hodnota: Poznání, že ani přírodní bohatství a velké industrie již nejsou garantem blahobytu založeného na konzumu a tím ani cestou k lepší budoucnosti.

Evropská Unie a její jednotlivé členské státy, vše bez dostatku vlastních přírodních zdrojů a praktikující nivelizací vlastní kultury na úroveň globální – americkou, nemohou realizovat národní myšlenku, jejímž společným jmenovatelem je konzum ani v případě technologické převahy, nebo převahy technicky kvalifikovaných lidských zdrojů. Magistrální rozvoj světového vývoje není totiž možný bez přírodních zdrojů a ducha, to jest vlastní kultury.

Tvrzení dokazuje mimo jiné skutečnost, že všechny snahy EU o vytvoření umělého euro-multikulturalismu a euroi-slamismu skončily jednoznačně neúspěšně. Skončily neúspěšně i proto, že Evropa a EU je společenství národů. Národ Evropy nebo národ EU neexistuje.

Proto elity žádnou jinou národní nebo evropskou myšlenku než myšlenku konzumu nenabízejí a nemohou ani nabídnout. Kromě toho nejsou občané EU vedeni a nemohou ani být vedeni k samostatnému vypracovávání alternativních řešení. Centralizovaný systém EU, jako každý jiný centralizovaný systém včetně korporátních nedovoluje samostatné vypracovávání alternativních řešení. Takový systém není svobodný. Svoboda občana je totiž zakotvena především v možnosti vytvářet alternativní řešení, a ne v realizaci alternativních řešení připravených třetími stranami. Proto není možné mluvit nejenom v EU o svobodném člověku.

Reflexe – nemateriální společný jmenovatel

Připustíme-li, že existuje kromě materiálního společného jmenovatele také společný jmenovatel nemateriální, je potřeba odpovědět na otázky podobné příkladu. Jaký je možný, či pravděpodobný nebo skutečný společný nemateriální jmenovatel elitám a občanům současné euroatlantické společnosti?

Odpověď není ani jednoduchá, ani jednoznačná a již vůbec ne lehce k nalezení. A tím jsme u kořene problému a výzvy. Proto dává smysl se vrátit k příkladu s konzumem-koulí a její deformací.

Představme si, že existuje nějaký geometrický objekt, který je vytvořen z absolutně dokonalé gummy. Topologicky ekvivalentním s objektem rozumíme každý takový geometrický objekt, který lze vytvořit z původního objektu různými činnostmi, působeními, přičemž ale nesmí dojít k přetržení původního objektu, ani k jeho proražení nebo ke spojování jeho různých míst. Kružnici je topologicky ekvivalentní elipsa. Nikdy ale ne úsečka. Přitom spojíme-li konce úsečky, můžeme obdržet kružnici nebo elipsu.

Umíme-li si představit úsečku v dvourozměrné rovině a kruh v třírozměrném prostoru, můžeme naši představu rozšířit o kouli v prostoru již čtyřrozměrném.

Ve čtyřrozměrném prostoru je deformovaná třírozměrná koule hledaným světem, možnou odpovědí na výše uvedenou otázku. Možnou odpovědí, protože k více než čtyřrozměrném, to jest více rozměrném eukleidovském (a ne-eukleidovském geometrickém) prostoru jako možném reálném prostoru došel rozvoj systematické topologie v polovině minulého století. Nelze proto vyloučit, že svět je konečný velký a nemá přitom žádné hranice!

Pro lepší srozumitelnost argumentu doporučuji si přečíst Dantovu Božskou komedii v překladu Jaroslava Vrchlického. V konci třetího dílu je možné číst: "...Můj jazyk učíš silný, Všemohoucí, by aspoň jiskru této slávy tvojí mohl zanechat věky pro budoucí!...A podstat', příslušnost, jich poměr letem zde spojeno vše v takou harmonii, že slabé světlo jest, co dím svým retem. Tvar všeobecný, jenž se v uzlu svíjí, mním, že jsem viděl, nebo při této zvěsti mně srdce vlny v plesu bořněj bijí...Mně dělo se při této zraku zvěsti, já zřítí chtěl, jak obraz ten ku kruhu se má a zdali lze jej v kruh vplést."

Anebo se seznámí s bláznivou teorií o duté zemi. Tuto teorii dát je možné dát do spojení s dnešním bláznivým Euroatlantů ve světě válek a prosazování demokracie. Je možné ji dát i do spojení s knihou Jacques Bergiera a Louis Pauwelse, známou v českém překladu jako Jitro kouzelníků. "...Je duben 1945. Německo vrhá všechny své síly do války. Nic, jak se zdá, nemůže odvrátit techniky, vědce a vojáky od jejich bezprostředního úkolu...Vůdce má dobré důvody k víře, že Země není vydutá, ale dutá. Neobýváme vnější stranu zeměkoule, ale vnitřní. Naše postavení se dá srovnat s postavením much, které lezou uvnitř koule. Předmětem naší výpravy je dokázat vědecky tuto pravdu. Odrazem radarových vln, které se šíří přímočaře, dostaneme obrazy bodů krajně vzdálených uvnitř naší koule. Druhým cílem výpravy je získat odrazem obraz anglické flotily zakotvené v Scapu Flow..."

Pro ty, kteří dávají přednost srovnání života rostlin a obratlovců s životem členovců, k nimž patří především hmyz, nebo životem červů, k němuž má většina z nás záporný vztah, doporučuji si udělat srovnání s životem mravenců.

Mravenčí stát

Mravenci, jak je dokázáno, vytvářejí státy. Tyto státy nejsou jen množinami na jednom místě žijících mravenců. Jsou to dobře organizovaná společenství, ve kterých se vše děje podle přesných mravenčích pravidel. Stát, zachování státu, idea státu – národní myšlenka – daleko převyšuje jednotlivce. Příroda totiž vybavila mravence mnoha přednostmi, vše ve prospěch celku!

Platí zde zákon o účelovosti a o účelnosti, princip ryze materiálního zachování, udržení a rozmnožení státu a druhu. Proto můžeme úspěšně tvrdit, že žijí jsou nejenom jednotliví mravenci, ale celá mravenišť. Mravenčí stát. Přitom chování, povinnosti a jiné činnosti jednotlivého mravence nejsou založeny na dohodě mezi mravenci. Nikdo nedává mravencům povel. Kam, kudy a kdy jít. Mravenčí stát je bytostí, to jest mravenčí stát má duši. A je jedno, jestli (má) duši smrtelnou nebo nesmrtelnou.

Ponecháme-li však označení duše mimo, můžeme hovořit o reálné a imaginární bytosti. Imaginární bytost lze srovnat s imaginárním číslem. Používání imaginárních čísel totiž umožňuje dokázat tvrzení o číslech reálných. Zjednodušeně formulováno: bez imaginárních čísel nebylo by možné dokázat, že každý mnohočlen s reálnými koeficienty lze rozložit na součin lineárních, popřípadě kvadratických mnohočlenů s reálnými koeficienty. Proto lze tvrdit, že inteligence imaginární bytosti, jakou je například mravenčí stát, je nesrovnatelně větší než inteligence každého jednotlivého mravence. Zde se nabízí analogie. V našem případě stát, národ na jedné straně, individuum, člověk, na straně druhé.

Současně platí, že čím větší je inteligence imaginární bytosti, tím menší inteligenci k uspokojení života potřebuje každý jednotlivý člen imaginární bytosti.

Samozřejmě je inteligence mravence jiná než inteligence člověka. Mravenčí inteligence je syrová, zaměřená na zajišťování života a prospěchu příslušné imaginární bytosti. Je proto bezohledná. Zde se nabízí srovnání historických tažení reálných Japonců, Němců a podobných.

Závěr

Náš reálný svět a život kterékoliv reálné bytosti je součástí čistého života. To jest života jako takového, samostatného, individuálního. K němuž se dobíráme odlučováním života především ze živých těles. Vše je podobné imaginární bytosti. Reálný svět je proto místem střetu s čistým životem. Takový život obsahuje i minulost. To je ta část čistého života, kterou obdržíme, když z něj odebereme všechnen aktuální život, to jest přítomnost. Není vyloučeno, že místem střetu je jen naše Země. Je současně nepopíratelné, že maják ukazuje lodi cestu, ne však k majáku, ale kolem něj.

Podobně je to s historií, řádem reálného světa, ve kterém žijeme. Ten zprostředkovává souvislost čehokoliv s čímkoliv. Nic na světě proto není nahodilé. Od Kanta pochází následující věta. Tvrdím, že v každé speciální nauce o přírodě může být nalezeno jen tolik opravdové vědy, kolik je v ní matematiky. K tomu je možné dodat, že výrok se týká i společenských věd.

Odpověď na otázku společného nemateriálního jmenovatele lze ekologicky, efektivně a ekonomicky hledat a najít pouze v oblasti duchovní formou dialogu s přírodou a respektováním jejích zákonů a respektováním skutečnosti, že říše členovců vede trvalý boj o nadvládu v reálném světě s říší různorodých obratlovců.

Jiří Šnajdar: Dokáže naše euroatlantická civilizace působit silou pozitivního příkladu?

Dlouhá léta jsem žil v různých zemích na několika kontinentech, v prostředí mnoha kultur a styků mezi nimi. Identifikuji se s naší kulturou, která bývá spojována s euroatlantickou civilizací, jejímž základem je antické objevení role rozumu, středověké objevení kulturních hodnot, novověké objevení vědy a techniky, objevení role lidských práv, demokracie, právního a sociálního státu v posledních sta letech.

Euroatlantická civilizace postupně pronikla do celého světa. Nejen silou zbraní, techniky či ekonomiky, ale zejména svým vlastním příkladem mu vtiskla svoji podobu. Víc než sto let byla pro řadu zemí vzorem, který byl napodobován a následován. Po dlouhá desetiletí o tom, že euroatlantická civilizace vzorem, ke kterému má smysl se přiblížit, nebylo většinou pochyb. Z toho vyplývají otázky, které si kladu:

1. Působí i nadále naše euroatlantická civilizace silou příkladu?
2. Pokud tuto roli ztrácí, jaké to má příčiny?
3. Může obstát v proměnách světa, které nás čekají, aniž by svou schopnost působit silou příkladu obnovila?
4. Co je potřeba udělat pro to, aby silou příkladu působila?
5. Co brání tomu, aby silou příkladu působila?

Formou hypotéz naznačím možnou odpověď na výše uvedené otázky:

Ad 1. Naše euroatlantická civilizace stále více ztrácí schopnost působit silou pozitivního příkladu. V řadě svých charakteristik (nezvládnutá korupce, deformace způsobu život, žití na úkor jiných zemí, pokrytectví v podobě účelového používání dvojího metru apod.) se dokonce stává příkladem výstražným.

Ad 2. Hlavní příčinou patrně je to, že nedokázala včas řešit problémy, které by otevřely cestu k jejímu dalšímu vzestupnému vývoji. S tím souvisejí navazující otázky:

- 2.1. Jaké problémy to jsou.
- 2.2. Jak tyto problémy řešit.

Ad 3. Pokud se euroatlantická civilizace bude snažit řešit problémy s využitím své stávající technické, ekonomické, vojenské a zpravodajské převahy, aniž by obnovila svou schopnost působit silou pozitivního příkladu, budou po celém světě sílit nejrůznější podoby nepřátelství, včetně těch, které mají podobu extrémismu a terorismu.

Ad 4. Pochopit, co je příčinou současných problémů, jakým úskalím současný vývoj euroatlantické civilizace prochází, o jakou změnu se jedná. Především pak platí: Současné problémy euroatlantické civilizace nejsou vyvolány tím, že narůstá počet jejích nepřátel, ale právě naopak, nárůst počtu a síly nepřátel euroatlantické civilizace je dán tím, že není schopna překonat problémy svého vlastního vývoje.

Ad 5. Otázka, co brání tomu, aby euroatlantická civilizace obnovila svoji schopnost působit silou příkladu, je patrně nejsložitější. Promítá se do ní spousta aspektů. Bude to patrně:

- To, jakým způsobem je generována a reprodukována současná moc a čemu tato moc slouží.
- Zneužívání existence nepřátel k obraně tohoto typu moci, čím de facto dochází k posilování nepřátel.
- Selhání řady zpětných vazeb (demokracie, mediální sféry, ale také vědy, která se neorientuje na řešení priorit, tj. toho, co nejvíce ohrožuje naši budoucnost).